

УДК 330.34:631.115.1

UDC 330.34:631.115.1

08.00.00 Экономические науки

Economic sciences

**ПРОБЛЕМЫ РАЗВИТИЯ МАЛОГО БИЗНЕСА  
В СЕЛЬСКОМ ХОЗЯЙСТВЕ, НАПРАВЛЕНИЯ  
ИХ РЕШЕНИЯ<sup>1</sup>**

**THEORETICAL AND METHODOLOGICAL ASPECTS OF CREDIT-FINANCIAL INSTITUTE'S STRATEGY FORMING IN BANKING SERVICES MARKET**

Питерская Людмила Юрьевна  
д.э.н., профессор, заведующая кафедрой денежного  
обращения и кредита  
РИНЦ SPIN-код: 8285-1390  
Идентификатор автора в Scopus: 57188827793

Piterskaya Ludmila Yuriyevna  
Dr.Sci.Econ., professor, Head of currency and  
credit department  
RSCI SPIN-code: 8285-1390  
Scopus Author ID: 57188827793

Тлишева Нафсэт Адамовна  
к.э.н., доцент кафедры денежного обращения и  
кредита  
РИНЦ SPIN-код: 9604-4006

Trisheva Nafset Adamovna  
Cand.Econ.Sci., associate professor in currency  
and credit department  
RSCI SPIN-code: 9604-4006

Кошко Юрий Николаевич  
магистрант факультета финансы и кредит

Koshko Yuri Nikolaevich  
Master of Science in Finance and Credit

Питерская Анастасия Владимировна  
магистрант факультета финансы и кредит  
*Кубанский государственный аграрный универси-  
тет, Краснодар, Россия*

Piterskaya Anastasiya Vladimirovna  
Master of Science in Finance and Credit  
*Kuban State Agrarian University, Krasnodar,  
Russia*

В статье представлены теоретические и практиче-  
ские положения для совершенствования развития  
малого бизнеса в сельском хозяйстве: – обосновано  
два блока особенностей малого бизнеса в сельском  
хозяйстве: первый блок особенностей связан с от-  
раслевой спецификой и характерен как для круп-  
ных, так и для мелких форм хозяйствования; вто-  
рой блок особенностей связан только со специ-  
фичными характеристиками мелкого бизнеса; –  
рассчитан прогноз развития малого бизнеса в сель-  
ском хозяйстве, в соответствии с которым числен-  
ность фермерских хозяйств может незначительно,  
но уменьшиться; поголовье крупного рогатого ско-  
та, коров в фермерских хозяйствах возрастет, в  
хозяйствах населения – будет продолжать сни-  
жаться; поголовье овец в фермерских хозяйствах  
может незначительно снизиться, в тоже время в  
хозяйствах населения поголовье овец возрастет;  
поголовье птицы в фермерских хозяйствах может  
возрасти, в то же время, в хозяйствах населения –  
снизится. – обоснован прогноз объемов и структу-  
ры производства в малых формах хозяйствования,  
в соответствии с которым: динамика производства  
продукции в хозяйствах населения может возрасти:  
как в растениеводстве, так и в животноводстве;  
будет наблюдаться положительная динамика про-

The article presents theoretical and practical pro-  
visions for improvement of small business in agri-  
culture: two blocks of small businesses' features  
in agriculture are justified: first block is related to  
the sectoral specifics and its characteristic for both  
large and small forms of management; while sec-  
ond block is exclusively associated with the spe-  
cific characteristics of small business; the forecast  
of small business development in agriculture is  
calculated, according to which the number of  
farms can decrease insignificantly; the number of  
cattle and cows in farms will increase, meanwhile  
it will decrease in private households; the number  
of sheep in the farms may slightly decrease, while  
at the same time the number of sheep in the  
households will increase; the number of birds in  
farms can increase, while it will decrease at  
households. This article presents the forecast of  
volumes and structure of small business, in accor-  
dance with which: the dynamics of households'  
farming can increase both in crop and livestock  
production; the dynamics of production in farms  
will be observed, the structure of production by  
forms of management will remain unchanged;  
specific share of agricultural production by types  
in small farms is justified. Measures of improving

<sup>1</sup> Издано при финансовой поддержке Отделения гуманитарных и общественных наук Российского фонда фундамен-  
тальных исследований (договор №17-12-23032/17-ОГОН) и Администрации Краснодарского края (трехстороннее  
соглашение о поддержке проекта гуманитарного научного исследования № 47.05.01/8-06.3 от 18 августа 2017 г.);  
тема НИОКТР: «Активизация воспроизводственных процессов в аграрном секторе экономики Юга России»

изводства продукции в фермерских хозяйствах; структура производства по формам хозяйствования останется практически без изменения; так же обоснованы значения удельного веса производства продукции сельского хозяйства по видам в малых формах хозяйствования; – обоснованы мероприятия по совершенствованию механизма субсидирования и кредитования малого бизнеса (МБ) и кредитных кооперативов в сельском хозяйстве

**Ключевые слова:** МАЛЫЙ БИЗНЕС, ФЕРМЕРСКИЕ ХОЗЯЙСТВА, ПРОГНОЗ, МЕХАНИЗМ СУБСИДИРОВАНИЯ, ОСОБЕННОСТИ, ГОСУДАРСТВЕННОЕ РЕГУЛИРОВАНИЕ, ГРАНТЫ, КРЕДИТОВАНИЕ, КРЕДИТНЫЕ КООПЕРАТИВЫ

the subsidizing and lending mechanism for small business and CRTs in agriculture are justified

**Keywords:** SMALL BUSINESS, FARMS, SMALL BUSINESS, FORECAST, SUBSIDIZING MECHANISM, FEATURES, STATE REGULATION, GRANTS, CREDIT, CREDIT COOPERATIVES

**Doi:** 10.21515/1990-4665-133-111

Современный этап рыночной экономики основывается на свободном и равноправном развитии различных форм собственности и форм хозяйствования. Малые формы хозяйствования и малый бизнес являются самым емким сегментом собственников. Именно этот сегмент, его развитие и состояние в целом характеризуют социально-экономический уровень аграрной отрасли и, в значительной мере, – политический уровень развития страны. Особую актуальность развитие малых форм хозяйствования приобретает в условиях экономических санкций против России и необходимости обеспечения продовольственной безопасности [1].

Несмотря на достаточно объемный научный пласт исследований, накопленный при изучении проблемы функционирования малого бизнеса в сельском хозяйстве, существует убедительная необходимость уточнения некоторых теоретических основ, обоснования практических рекомендаций по совершенствованию регулирования и финансирования деятельности малого бизнеса в сельском хозяйстве.

Обобщение теоретических аспектов функционирования предприятий малого бизнеса в сельском хозяйстве позволило нам выделить основополагающие функции, которые они выполняют и которые являются объективной основой их развития в современной экономике России. Мы выделили

три группы функций малых форм хозяйствования: экономические, социальные, экологические; обосновали их содержание (таблица 1).

Таблица 1 – Функции малых форм хозяйствования в аграрном секторе экономики

Экономические	Социальные	Экологические
– производство продукции и оказание услуг; – источник дополнительных и основных доходов; – обеспечение сельского населения пищевыми продуктами; – обеспечения многообразия сельхозпродукции, производство специфической продукции в малых объемах; – обеспечение рационального сочетания отраслей; – возможность кооперации и интеграции с сельскохозяйственными организациями	– обеспечение занятости и поддержании доходов сельского населения; – налаживание устойчивого развития сельских территорий; – сохранение сельского уклада жизни, сельских традиций, культурного пласта аграрной страны; – трудовое воспитание молодежи, передача производственного и социального опыта	– сохранение разнообразия природного генофонда, повышение плодородия почв; – сохранение уникальности агроландшафтов, флоры и фауны, обеспечение их сохранности, улучшение экологии в сельской местности; – производство экологически чистой продукции

Перечисленные функции малых форм хозяйствования в сельском хозяйстве объективно взаимоувязаны с их спецификой и особенностями, в связи с чем было обосновано два блока таких особенностей [2, 3].

Первый блок особенностей связан с отраслевой спецификой и характерен как для крупных, так и для мелких форм хозяйствования.

Второй блок особенностей связан только со специфическими характеристиками мелкого бизнеса (таблица 2).

Различные формы малого предпринимательства в сельском хозяйстве имеют специфические черты, что послужило основой для выделения следующих субъектов малого бизнеса в сельском хозяйстве в России:

1. коммерческие организации, т. е. малые предприятия;
2. крестьянские(фермерские) хозяйства;
3. потребительские кооперативы (являющиеся некоммерческими организациями);
4. индивидуальные предприниматели [4].

Таблица 2 – Особенности функционирования малых форм хозяйствования в аграрном секторе экономики

Экономические и естественно-природные факторы, определяющие:		Специфические характеристики малых форм хозяйствования
отраслевую специфику	компенсационные возможности отрасли	
– переплетение экономических и природно-климатических начал воспроизводства	– низкая эластичность спроса в связи с чем часть продовольственного рынка, связанная с продукцией повседневного спроса, не подвержена сильным колебаниям	– невозможность ориентироваться на однопродуктовую модель развития
– существующая сезонность производства	– земля в качестве главного средства увеличивает продуктивные качества и рыночную цену земельного участка при наличии рентного дохода и рыночного спроса	– максимальный уровень самостоятельности
– территориальная протяженность производства, особенно в таких отраслях, как полеводство, садоводство, пастбищное животноводство	– развитие скороспелых направлений животноводства (свиноводство, птицеводство, кролиководство, разведение страусов, нутрий и т. д.), что особенно актуально для мелких хозяйственных форм	– ориентация на потребности локальных рынков
– наличие одной или двух основных отраслей и их сочетание с рядом дополнительных отраслей	– районирование культур, которые приспособлены к региональным условиям и лучше переносят неблагоприятные погодные факторы	– наличие семейных межличностных отношений
– зависимость от неблагоприятных погодных условий		– совпадение среды обитания (проживания) и среды производства

ЛПХ являются формой хозяйствования, но не является формой малого предпринимательства в сельском хозяйстве.

Современное развитие малых формы аграрного бизнеса претерпевает значительное изменение в текущих условиях [3].

Более 70 % численности сельхозорганизаций составляют малые и микропредприятия. Если число фермерских хозяйств имеет явно выраженную тенденцию к снижению, то площади фермерских хозяйств возрастают, и происходит укрепление посевных площадей фермерского хозяйства. Так, если в целом посевные площади фермерских хозяйств 2010 году составляли 15601 тыс. га, в 2016 году фермерские хозяйства имели посевных пло-

щадей 21926 тыс. га. Почти на 15 % возросли размеры посевных площадей одного фермерского хозяйства, которые составили в 2016 году 102 га против 86 га в 2010 (таблица 3).

Таблица 3 – Динамика развития фермерского сектора

	2010	2011	2012	2013	2014	2015	2016	Прирост
Число КФХ, тыс	180,5	304,6	308,1	268,3	223,2	216,1	215,2	34,7
Площадь земельных участков КФХ, млн га	29,41	29,4	29,4	29,4	29,4	29,4	42,1	12,7
Средний размер земельного участка КФХ, га	162,8	162,8	162,8	162,8	162,8	162,8	240,9	78,1
Посевные площади тыс. га	15601	16531	17155	18576	19727	20800	21926	6325
Посевные площад на 1 фер. хозяйство	86,4	54,2	55,7	69,24	88,4	96,2	101,8	15,4

Оценивая структуру посевных площадей по возделываемым культурам, следует отметить, что 32 % всех посевных площадей сконцентрированы в малом бизнесе. Посевные площади зерновых и зернобобовых культур на 32% сконцентрированы в хозяйствах малого бизнеса, 30% технических культур возделываются в фермерских хозяйствах, 20% картофеля выращиваются в фермерских хозяйствах, 20 % кормовых культур так же выращиваются на предприятиях малого бизнеса (таблица 4).

Таблица 4 – Посевные площади сельскохозяйственных культур по категориям хозяйств в 2016 г. (млн. гектаров)

	Вся посевная площадь	в том числе			
		зерновые и зернобобовые культуры	технические культуры	картофель и овоще-бахчевые культуры	кормовые культуры
Хозяйства всех категорий	80,0	47,1	13,6	2,9	16,4
Уд. вес, %	100	100	100	100	100
в том числе:					
сельскохозяйственные организации	54,7	31,9	9,5	0,3	13,0
Уд. вес, %	68,0	68,0	70,0	80,0	80,0
Хозяйства населения	3,3	0,5	0,0	2,3	0,5
Уд. вес, %	4,0	1,0	–	–	2,0
крестьянские (фермерские) хозяйства	21,9	14,7	4,1	0,3	2,9
Уд. вес, %	28,0	31,0	30,0	20,0	18,0

Динамика поголовья сельскохозяйственных животных и его структура представлены в таблице 5. В целом, и представленных данных видно, что поголовье КРС и коров в 2016 году не достигло уровня 2010 года, кроме того последние 2 года наблюдается спад поголовья, однако в фермерских хозяйствах наблюдается четкая тенденция роста поголовья коров и крупно-рогатого скота.

Наблюдается значительный рост поголовья свиней в фермерских хозяйствах и в целом, однако у населения, поголовье свиней снизилось почти вдвое. Значительный рост численности наблюдается у поголовья птиц.

Таблица 5 – поголовье животных и птица (тыс.голов)

	2010	2011	2012	2013	2014	2015	2016	2016 в % к 2010
<b>Хозяйства всех категория</b>								
КРС, гол	19967	20111	19930	19564	19264	18992	18687	93,5
Коров,	8843	8975,0	885894,	8661	8531	8408	8250	94,0
свиньи	17217	17258	18816	19081	19546	21506	22033	128
овцы	21819	22858	24180	24337,4	24711	24881	24797	114
птица	449296	473388	495158	494959	527327	547195	552846	123
<b>Хозяйства населения</b>								
КРС, гол	9235	9253	8939	8715	8596	8301	8019	87
коровы	4411	4399	4239	4088	4005	3882	3728	85
свиньи	5605	5162	4577	3913	3536	3451	3227	58
овцы	11276	11352	11261	11383	11556	11597	11636	104
птица	96560,0	96624	93775	91667	93701	92510	90881	95
<b>Фермерские хозяйства</b>								
КРС, гол	1475	1692	1930	2048	2145	2243	2319	157
коровы	718	864	979	1040	1086	1139	1167	163
свиньи	797	666	559	463	422	456	440	55
овцы	6116	7037	8336	8552	8787	8938	8958	141
птица	4670	5622,	6157	7819	8247	9637	10196	в 2,2 раза

На основе экстраполяции сложившихся трендов был рассчитан краткосрочный прогноз (таблица б), в соответствии с которым численность фермерских хозяйств может незначительно, но уменьшиться, в то время, как их посевные площади возрастут – в целом, и на одно хозяйство, в том числе. поголовье крупного рогатого скота и коров в фермерских хозяйст-

вах возрастет, в хозяйствах населения будет продолжать снижаться. поголовье овец в фермерских хозяйствах может незначительно снизиться, в то же время в хозяйствах населения поголовье овец возрастет. поголовье птицы в фермерских хозяйствах может возрасти, в то же время в хозяйствах населения – снизится.

Исследование темпов прироста и развития аграрного производства в различных организационно-правовых формах, выявило, что в целом за анализируемый период наблюдается прирост темпов производства в сельском хозяйстве (почти на 5 %). Рассматривая темпы прироста по формам хозяйствования, следует отметить, что наиболее высокие темпы представлены в фермерских хозяйствах (14,3 %), в сельскохозяйственных организациях индекс прироста составил почти 8 %, а вот в хозяйствах населения индексы прироста производства за исследуемый период незначительно снизились (на 2 %). На хозяйства населения производится 80% всего производимого картофеля, более 70 % выращиваемых овощей, 44 % молока, 21 % скота и птицы. Следует отметить, что удельный вес производства молока снизился с 50 %, а в производстве скота и птицы произошло более серьёзное снижение (рисунки 1, 2, 3). На основе изучения сложившихся тенденций, нами рассчитаны прогнозы объемов и структуры производства в организационно-правовых формах хозяйствования (таблица 7).



Таблица 6 – Прогноз изменения размеров предприятий малого бизнеса в сельском хозяйстве

Показатели	2016	Уравнение	Прогноз краткосрочн.	(+, -)
численность фермерских хозяйств, тыс	215,2	$y = -8,1976x^2 + 59,945x + 169,31$	154,2	-61,0
посевные площади фермерских хозяйств, тыс. га	21926	$y = 1074,5x + 14319$	22915	989,0
посевные площади на 1 фермерское хозяйство, тыс. га	101,8	$y = 2,7607x^2 - 16,268x + 88,7$	135,2	33,4
Поголовье животных хозяйствах населения, тыс. гол				
КРС	8019	$y = -210,43x + 9564,1$	7880	-139,0
Коров,	3728	$y = -118,46x + 4581,3$	3000	-728
свиньи	3227	$y = -414,18x + 5866,9$	2553	-674,0
овцы	11636	$y = 66,607x + 11171$	11703	11703
птица	90881	$y = -905,11x + 97295$	90054	-827,0
Поголовье животных фермерских хозяйствах, тыс. гол				
КРС, гол	2319	$y = 137,46x + 1429$	2528	209,0
Коров,	1167	$y = 71,571x + 712,71$	1285	118,0
свиньи	440	$y = -58,143x + 775,86$	312	-128
овцы	11636	$y = 743,32x + 5512,7$	11458	-178,0
птица	10196	$y = 953,5x + 3664,3$	11292	1096,0

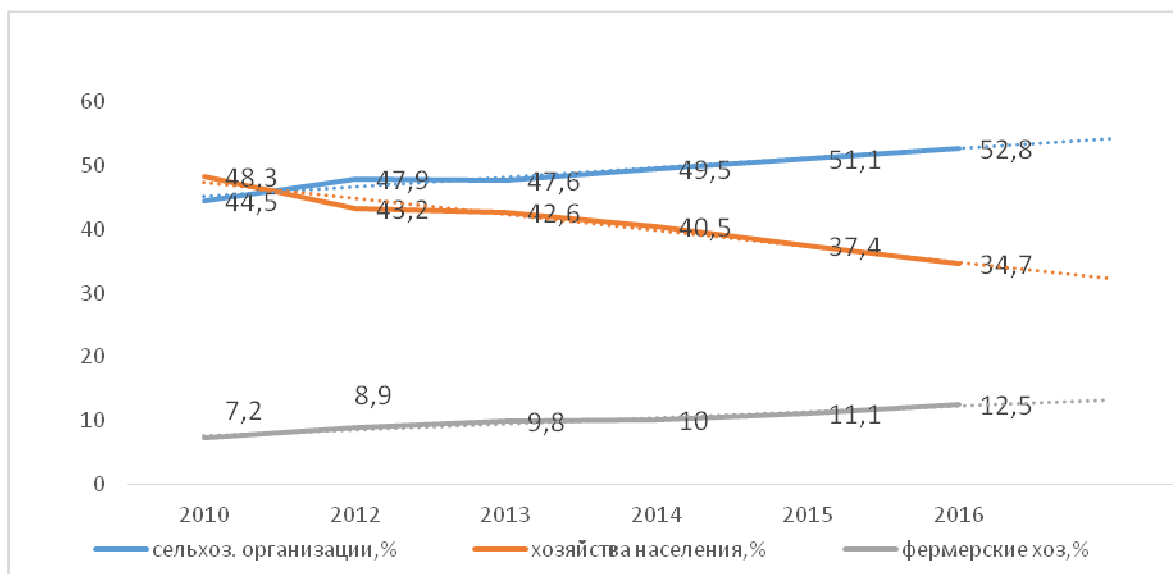


Рисунок 1 – Изменение структуры производства сельскохозяйственной продукции по категориям хозяйств, %

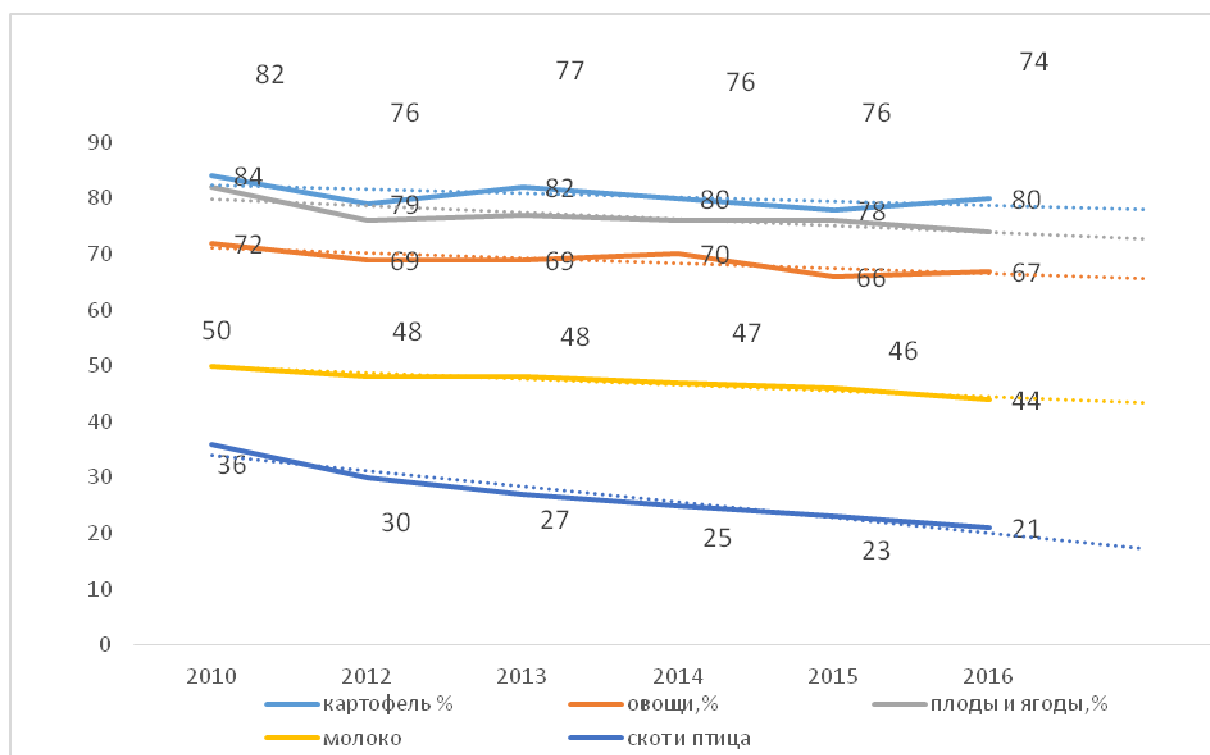


Рисунок 2 – Удельный вес продукции, произведенной хозяйствами населения в общем объеме производства, %

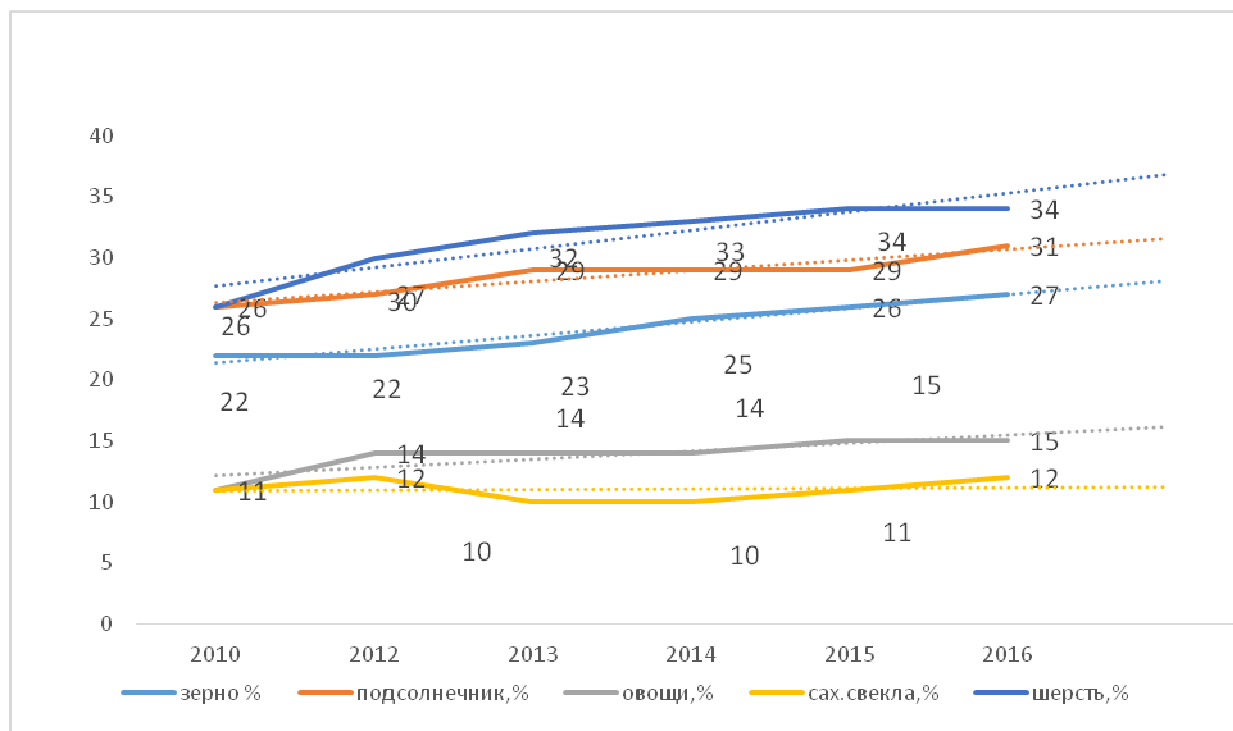


Рисунок 3 – Удельный вес продукции фермерских хозяйств в общем объеме, %

Прогноз показал, что динамика производства продукции в хозяйствах населения (в млрд. руб.) может возрасти как в растениеводстве, так и в животноводстве. Так же будет наблюдаться динамика роста производства продукции в фермерских хозяйствах (в млрд. руб). Произойдут некоторые изменения и в структуре производства по формам хозяйствования.

Понимая исключительную экономическую и социальную значимость развития малого бизнеса в сельском хозяйстве, государство активно проводит политику поддержки их развития. За 2012–2015 гг. фактический объем финансирования из федерального бюджета всех мероприятий подпрограммы «Поддержка малых форм хозяйствования» Государственной программы развития сельского хозяйства и регулирования рынков сельскохозяйственной продукции, сырья и продовольствия на 2013 - 2020 годы составил 37,7 млрд руб., в том числе:

- поддержка начинающих фермеров – 9,1 млрд руб.;

- развитие семейных животноводческих ферм – 7,5 млрд руб.;

Таблица 7 – Прогноз объемов производства (млрд.руб) и его структуры (%) в организационно-правовых формах хозяйствования

Показатели	2016	Уравнение	Прогноз	(+, -)
Динамика производства продукции в хозяйствах населения				
растениеводство	1019	$y = 90,8x + 615$	1159,8	140,8
животноводство	933	$y = 47,9x + 697,3$	984,7	51,7
Динамика производства продукции в фермерских хозяйствах				
растениеводство	577	$y = 89,5x + 104,5$	641,5	64,5
животноводство	125	$y = 13x + 60,6$	138,6	13,6
Структура производства продукции по категориям хозяйств				
сельхозорганизации	52,8	$y = 1,5143x + 43,6$	52,7	-0,1
фермерские хозяйства	12,5	$y = 0,9514x + 6,5867$	12,3	-0,2
хозяйства населения	34,7	$y = -2,5x + 49,867$	34,8	0,1
Удельный вес производства продукции в хозяйствах населения, %				
картофель	80	$y = -0,7143x + 83$	87,2	7,2
плоды и ягоды	74	$y = -1,1714x + 80,933$	73,9	-0,1
овощи	67	$y = -0,9429x + 72,133$	72,1	5,1
молоко	44	$y = -1,0571x + 50,867$	36,6	-7,4
скот и птица	21	$y = -2,8x + 36,8$	20,0	-1,0
Удельный вес производства продукции в фермерских хозяйствах населения, %				
сахарная свекла	12	$y = 0,0571x + 10,8$	11,2	-0,8
овощи	15	$y = 0,6571x + 11,533$	15,5	0,5
подсолнечник	31	$y = 0,8857x + 25,4$	30,7	-0,3
зерно	27	$y = 1,1143x + 20,267$	26,7	-0,3
шерсть	34	$y = 1,5143x + 26,2$	35,25	1,25

- государственная поддержка кредитования малых форм хозяйствования – 20,6 млрд руб.;
- оформление земельных участков в собственность крестьянских (фермерских) хозяйств – 0,1 млрд руб.;
- грантовая поддержка сельскохозяйственных потребительских кооперативов 0,4 млрд руб. (таблица 8) [7].

Таблица 8 – Объемы финансирования мероприятий подпрограммы «Поддержка малых форм хозяйствования» Государственной программы за счет средств федерального бюджета, млрд руб.\*, млрд. руб.

	2012 г.	2013 г.	2014 г.	2015 г.	2016 г.	2016 г. в процентах к 2012 г.
Поддержка начинающих фермеров	2,0	2,0	1,9	3,2	3,8	190,0
Развитие семейных животноводческих ферм	1,5	1,5	1,43	3,1	3,4	226,7
Оформление земельных участков в собственность крестьянских (фермерских) хозяйств	0,12	0,12	0,1	0,0343	0,0007	0,6
Господдержка кредитования малых форм хозяйствования	5,8	5,0	4,8	5,1	2,0	34,5
Грантовая поддержка сельскохозяйственных потребительских кооперативов	–	–	–	0,4	0,9	–

За исследуемый период гранты получили 11 832 начинающих фермера, 3280 семейных животноводческих ферм, 85 сельскохозяйственных потребительских кооперативов и 3 потребительских общества, оформлено около 660 тыс. га земель сельскохозяйственного назначения (с 2011 г.), поддержаны субсидиями 827,4 млрд руб. кредитов и займов.

Кредитование с государственной поддержкой является одной из эффективных форм государственного регулирования развития аграрного бизнеса. За исследуемый период оно имеет явно выраженную тенденцию снижению [8].

Кредиты малым формам хозяйствования занимают менее 10 % от суммы выданных кредитов с государственной поддержкой организациям

АПК. АО «Россельхозбанк» в 2015 г. с предприятиями и организациями АПК заключено 455 тыс. кредитных договоров на общую сумму 631 млрд руб. При этом в рамках реализации Госпрограммы Банком выдано 35 тыс. кредитов на общую сумму 172,48 млрд руб. Однако, по итогам 2016 года Россельхозбанк направил на кредитование предприятий АПК в сегменте малого и микробизнеса порядка 100 млрд рублей, что на 5% превышает объемы 2015 года. Банк является активным участником всех реализуемых программ государственной поддержки бизнеса. По соглашению с Корпорацией МСП о льготном кредитовании субъектов малого и среднего бизнеса (программа 6,5%) за 2016 год принято решений на общую сумму 10,5 млрд рублей [6].

В процессе исследования, мы пришли к выводу, что механизм льготного кредитования малого бизнеса нуждается в совершенствовании. С этой целью целесообразно:

- развивать соответствующую малому бизнесу финансово-кредитную инфраструктуру: малые региональные банки, муниципальные сберкассы, кредитные кооперативы и банки, кредитные кооперативы. Опыт развитых стран показывает, что уровень развития малого бизнеса тесно связан с распространенностью сети малых финансово-кредитных учреждений;
- включить малые банки и кредитные кооперативы в список уполномоченных организаций по предоставлению льготных кредитов малым формам хозяйствования;
- предоставить кредитным кооперативам право на получение льготных кредитов под гарантии Национальной гарантийной системы и Региональных гарантийных фондов кредитования малого бизнеса с целью кредитования членов кооператива;

- распределять лимиты субсидий на кредитование малых форм хозяйствования с учетом их фактической доли в товарной продукции сельского хозяйства в субъекте РФ;
- перераспределять квоты субсидий малых форм хозяйствования между краткосрочными и инвестиционными кредитами с учетом спроса на кредиты.

Кроме того мы считаем, что субсидии крупнейшим компаниям должны быть ограничены. Для поддержки крупного бизнеса могут использоваться другие механизмы. Крупные проекты могли бы осуществляться, например, через Российский фонд прямых инвестиций.

К основным мероприятиям государственной поддержки малого аграрного бизнеса относится развитие кооперации (кредитной, потребительской и др.) [6]. Касаясь кредитной кооперации, считаем необходимым выделить следующие векторы совершенствования их государственной поддержки:

- грантовая поддержка сельскохозяйственных кооперативов на цели формирования материальной базы;
- выдача субвенций для создания стартового капитала и гарантийного фонда кооператива;
- возмещение членам кооператива расходов по процентам, которые были уплачены за привлеченные кредиты и займы, и за оплату услуг;
- оформление субсидий по наиболее выгодным процентным ставкам в СКПК;
- государственное финансирование обучения и повышение квалификации работников кредитного кооператива;
- финансовая помощь для проведения исследовательских работ и издание литературы;
- улучшение материально-технического и информационного обеспечения;

- совершенствование федерального союза сельскохозяйственных кре-

Задачи господдержки сельскохозяйственных кредитных кооперативов	Основные направления государственной поддержки в развитии сельскохозяйственных кредитных кооперативов
1. Разработка механизма развития и совершенствования сельской кредитной кооперации;	1. Грантовая поддержка сельскохозяйственных кооперативов на цели формирования материальной базы;
2. Помощь в привлечении инвестиций для формирования фонда финансовой взаимопомощи в СКПК;	2. Выдача субвенций для создания стартового капитала и гарантийного фонда кооператива;

дитных коопераций;

- развитие рекламы о сельскохозяйственных кредитных потребительских кооперативах среди населения страны (таблица 9).

Таблица 9 – Задачи и направления государственной поддержки развития сельскохозяйственных кредитных кооперативов

2. Помощь в привлечении инвестиций для формирования фонда финансовой взаимопомощи в СКПК;	2. Выдача субвенций для создания стартового капитала и гарантийного фонда кооператива;
3. Увеличение финансовых ресурсов в сельских формах хозяйствования; накопление средств населения и субъектов малого бизнеса для инвестирования в экономику региона;	3. Возмещение членам кооператива расходов по процентам, которые были уплачены за привлеченные кредиты и займы, и за оплату услуг;
4. Помощь в повышении квалификации специалистов этой сферы деятельности	4. Оформление субсидий по наиболее выгодным процентным ставкам в СКПК;
	5. Государственное финансирование обучения и повышения квалификации работников кредитного кооператива; 6. Финансовая помощь при проведении исследовательских работ и издание литературы; 7. Улучшение материально-технического и информационного обеспечения; 8. Совершенствование федерального союза сельскохозяйственных кредитных коопераций; 9. Развитие рекламы о сельскохозяйственных кредитных потребительских кооперативах среди населения страны

В целом, проведенное исследование позволило уточнить некоторые теоретические аспекты развития малого бизнеса в сельском хозяйстве,



обосновать прогнозные индикаторы его динамики, рекомендовать направления совершенствования его государственной поддержки.

### Литература

1. Питерская Л.Ю. Проблемы финансирования развития аграрного производства в контексте обеспечения продовольственной безопасности России (теоретические и практические аспекты) / Питерская Л.Ю., Стрельников В.В., Тлишева Н.А. – Издательство: ФГБУ "Российское энергетическое агентство" Минэнерго России Краснодарский ЦНТИ- филиал ФГБУ "РЭА" Минэнерго России (Краснодар), 2017. – 185с.

2. Питерская Л.Ю. Анализ развития аграрного сектора экономики России / Питерская Л.Ю., Мишин В.А // Приоритетные направления развития образования и науки : материалы Международной научно-практической конференции. в 2-х томах. Чебоксары 2017. С. 183-187.

3. Питерская Л.Ю. Оценка государственных программ финансирования малого аграрного бизнеса / Л.Ю. Питерская, Н.А. Тлишева, Ю.Н. Кошко //Научные исследования: теория, методика и практика: материалы III Междунар. науч. практ. конф. (Чебоксары.19 нояб.2017г.) – Чебоксары: ЦНС «Интерактив плюс», 2017.

4. Закон РСФСР от 22.11.1990 № 348-1 (ред. от 21.03.2002) «О крестьянском (фермерском) хозяйстве» 3. Федеральный закон «О крестьянском (фермерском) хозяйстве» от 11.06.2003 N 74-ФЗ (последняя редакция)

5. Гражданский кодекс Российской Федерации. – М.: КноРус, 2016. – 512 с.

6. Минсельхоз РФ (2014). Государственная программа развития сельского хозяйства и регулирования рынков сельскохозяйственной продукции, сырья и продовольствия на 2013-2020 гг. (в редакции от 19.12.2014 г.).

7. Национальный доклад о ходе и результатах реализации в 2016 году у Государственной программы развития сельского хозяйства и регулирования рынков сельскохозяйственной продукции, сырья и продовольствия на 2013-2020 годы [Электронный ресурс]. – Режим доступа: <http://mcx.ru/upload/iblock/e1c/e1ca23b6bd685c961ed636284f6f18fe.pdf>

8. Национальный доклад о ходе и результатах реализации Государственной программы [Электронный ресурс]. – Режим доступа: <http://mcx.ru/activity/state-support/programs/program-2013-2020/>

### References

1. Piterskaja L.Ju. Problemy finansirovanija razvitija agrarnogo proizvodstva v kontekste obespechenija prodovol'stvennoj bezopasnosti Rossii (teoreticheskie i prakticheskie aspekty) / Piterskaja L.Ju., Strel'nikov V.V., Tlisheva N.A. – Izdatel'stvo: FGBU "Rossijskoe jenergeticheskoe agentstvo" Minjenergo Rossii Krasnodarskij CNTI- filial FGBU "RJeA" Minjenergo Rossii (Krasnodar), 2017. – 185s.

2. Piterskaja L.Ju. Analiz razvitija agrarnogo sektora jekonomiki Rossii / Piterskaja L.Ju, Mishin V.A // Prioritetnye napravlenija razvitija obrazovanija i nauki : materialy Mezhdunarodnoj nauchno-prakticheskoj konferencii. v 2-h tomah. Cheboksary 2017. S. 183-187.

3. Piterskaja L.Ju. Ocenka gosudarstvennyh programm finansirovanija malogo agrarnogo biznesa / L.Ju. Piterskaja, N.A. Tlisheva, Ju.N. Koshko //Nauchnye issledovanija: teorija, metodika i praktika: materialy III Mezhdunar. nauch. prakt. konf. (Cheboksary.19

nojab.2017g.) – Cheboksary: CNS «Interaktiv plus», 2017.

4. Zakon RSFSR ot 22.11.1990 № 348-1 (red. ot 21.03.2002) «O krest'janskom (fermerskom) hozjajstve» 3. Federal'nyj zakon «O krest'janskom (fermerskom) hozjajstve» ot 11.06.2003 N 74-FZ (poslednjaja redakcija)

5. Grazhdanskij kodeks Rossijskoj Federacii. – M.: KnoRus, 2016. – 512 c.

6. Minsel'hoz RF (2014). Gosudarstvennaja programma razvitija sel'skogo hozjajstva i regulirovanija rynkov sel'skohozjajstvennoj produkcii, syr'ja i prodovol'stvija na 2013-2020 gg. (v redakcii ot 19.12.2014 g.).

7. Nacional'nyj doklad o hode i rezul'tatah realizacii v 2016 god u Gosudarstvennoj programmy razvitija sel'skogo hozjajstva i regulirovanija rynkov sel'skohozjajstvennoj produkcii, syr'ja i prodovol'stvija na 2013-2020 gody [Jelektronnyj resurs]. – Rezhim dostupa: <http://mcx.ru/upload/iblock/e1c/e1ca23b6bd685c961ed636284f6f18fe.pdf>

8. Nacional'nyj doklad o hode i rezul'tatah realizacii Gosudarstvennoj programmy [Jelektronnyj resurs]. – Rezhim dostupa: <http://mcx.ru/activity/state-support/programs/program-2013-2020/>