

УДК 338.43:636.2.033

UDC 338.43:636.2.033

08.00.00 Экономические науки

Economic sciences

ЭКОНОМИЧЕСКИЙ АНАЛИЗ ПРОИЗВОДСТВА МЯСА КРС В РОССИИ И КРАСНОДАРСКОМ КРАЕ

ECONOMIC ANALYSIS OF THE PRODUCTION OF MEAT CATTLE IN RUSSIA AND THE KRASNODAR TERRITORY

Бершицкий Юрий Иосифович
д.т.н., профессор, заведующий кафедрой организации производства и инновационной деятельности, SPIN-код 9651-6605, bershkubgau@mail.ru
Кубанский государственный аграрный университет, Краснодар, Россия,

Bershickiy Yuriy Iosifovich
Doctor of Technical sciences, Candidate of economic sciences, professor, chief of the Department of organization of production and innovation activities, SPIN-code 9651-6605, bershkubgau@mail.ru
Kuban State Agrarian University, Krasnodar, Russia

Сайфетдинов Александр Рафаилович
старший преподаватель кафедры организации производства и инновационной деятельности, SPIN-код 3591-7401, saifet@mail.ru
Кубанский государственный аграрный университет, Краснодар, Россия,

Saifetdinov Alexander Rafailovich
Senior Lecturer of the Department of organization of production and innovation activities, SPIN-код 3591-7401, saifet@mail.ru
Kuban State Agrarian University, Krasnodar, Russia

В статье представлены результаты анализа состояния отечественного мясного скотоводства, включающие динамику поголовья и объемов производства говядины в России и Краснодарском крае. Отмечается высокая степень зависимости отечественного рынка от импорта этого вида продукции. Показан положительный мировой опыт производства мяса КРС на базе откорма животных мясных пород. Выполнен анализ состояния этой подотрасли в стране и в разрезе ее регионов, показана обеспеченность отечественных производителей мяса КРС естественными пастбищами в сравнении со странами с развитым мясным скотоводством. Отмечен положительный опыт откорма КРС мясных пород в отдельных регионах страны

The article presents the results of the analysis of the national beef cattle breeding, including the dynamics of the stock and amounts of beef production in Russia and the Krasnodar region. The study has noted the high degree of dependence of the domestic market from imports of this product. It showed a positive international experience of beef production based on feeding animal meat breeds. This article gives an analysis of the sub-sector in the country and across its regions, shows the availability of domestic producers of beef natural pastures in comparison with countries with developed beef cattle. We have also noted positive experience of feeding cattle meat breeds in separate regions of the country

Ключевые слова: ГОВЯДИНА, ОБЪЕМЫ И СТРУКТУРА ПРОИЗВОДСТВА И ПОТРЕБЛЕНИЯ, МЯСНОЕ СКОТОВОДСТВО

Keywords: BEEF, THE VOLUME AND STRUCTURE OF PRODUCTION AND CONSUMPTION, BEEF CATTLE

Производство мяса КРС в нашей стране осуществляется преимущественно на базе стада животных молочных пород. При этом отечественная говядина имеет низкую конкурентоспособность по сравнению с аналогичной продукцией зарубежных производителей, использующих специализированный скот мясных пород, имеющий преимущества по продуктивности животных и качеству продукции. Мировая практика показывает, что с ростом продуктивности коров молочных пород их поголовье сокращается, что снижает ресурсный потенциал производства говядины, восстановление которо-

го осуществляется за счет наращивания поголовья КРС мясных пород [1,2].

В целом динамика поголовья КРС в России в последние десятилетия является отрицательной: в 2015 году насчитывалось 19 952 тыс.голов животных, что составило 36,5 и 72,5 % от уровней 1991 и 2000 годов, соответственно (таблица 1). При этом наиболее разрушительным для отечественного скотоводства оказалось первое десятилетие экономических преобразований, в течение которого поголовье КРС в хозяйствах всех категорий сократилось вдвое. Начиная с 2005 года, темпы снижения поголовья стали замедляться, а в отдельные годы этого периода был отмечен даже его рост. Еще более негативной была динамика поголовья КРС в Краснодарском крае, объем которого в 2015 году составил 32,3 и 59,6 % от показателей 1991 и 2000 годов, соответственно.

Таблица 1 - Динамика поголовья КРС в хозяйствах России и Краснодарского края в период с 1991 по 2015 годы

| Показатель | Годы | | | | 2015 г. в % к | |
|---|---------------|---------------|---------------|---------------|---------------|-------------|
| | 1991 | 2000 | 2010 | 2015 | 1991 г. | 2000 г. |
| Общее поголовье крупного рогатого скота, тыс.голов | | | | | | |
| Российская Федерация, в т.ч. | 54 677 | 27 519 | 19 968 | 19 952 | 36,5 | 72,5 |
| сельхозорганизации | 43 911 | 16 509 | 9 256 | 8 612 | 19,6 | 52,2 |
| К(Ф)Х | 112 | 543 | 1 476 | 2 239 | в 19 раз | в 4 раза |
| ЛПХ | 10 654 | 10 468 | 9 236 | 9 100 | 85,4 | 86,9 |
| Краснодарский край, в т.ч. | 1 688 | 921 | 649 | 545 | 32,3 | 59,2 |
| сельхозорганизации | 1 548 | 737 | 440 | 357 | 23,1 | 48,5 |
| К(Ф)Х | 1,4 | 6,8 | 33 | 39 | в 28 раз | в 6 раз |
| ЛПХ | 139 | 177 | 176 | 148 | 106,8 | 83,9 |
| Поголовье коров, тыс.голов | | | | | | |
| Российская Федерация, в т.ч. | 20 564 | 12 743 | 8 843 | 8 570 | 41,7 | 67,3 |
| сельхозорганизации | 14 788 | 6 486 | 3 713 | 3 415 | 23,1 | 52,6 |
| К(Ф)Х | 41 | 259 | 719 | 1 097 | в 26 раз | в 4 раза |
| ЛПХ | 5 735 | 5 997 | 4 412 | 4 058 | 70,8 | 67,7 |
| Краснодарский край, в т.ч. | 582 | 390 | 259 | 218 | 37,4 | 55,9 |
| сельхозорганизации | 499 | 279 | 164 | 135 | 27,0 | 48,3 |
| К(Ф)Х | 0,6 | 3,2 | 12,2 | 15,8 | в 26 раз | в 5 раз |
| ЛПХ | 82 | 108 | 83 | 67 | 81,9 | 62,5 |

Источник: Федеральная служба государственной статистики, <http://www.gks.ru>.

В рассматриваемый период наблюдались заметные изменения в

структуре размещения поголовья КРС по группам товаропроизводителей. Так, при общем снижении произошел значительный рост поголовья КРС в многочисленных крестьянских (фермерских) хозяйствах.

Вместе с тем заметный рост поголовья КРС в крестьянских хозяйствах не смог компенсировать общее его снижение в сельскохозяйственных организациях всех категорий. Повышение доли поголовья КРС в хозяйствах населения обуславливает снижение товарности отрасли. Размещение значительного поголовья КРС в личных подсобных хозяйствах населения, с одной стороны, поддерживает общее производство мяса подотрасли, но, с другой стороны, препятствует широкому внедрению в производство современных технологий и других достижений научно-технического прогресса [3,4,5].

Эта особенность современного состояния отечественного скотоводства должна быть учтена при формировании и развитии его специализированного мясного направления. Так, создание благоприятных экономических и организационных условий, способствующих широкому применению искусственного осеменения коров в ЛПХ с использованием семени быков элитных мясных пород и последующей реализации телят на откормочные предприятия, позволит существенно повысить эффективность отечественного мясного скотоводства.

Доля коров в сокращающемся поголовье КРС страны и региона в исследуемом периоде была стабильной и составляла соответственно 44 и 40 %. Негативные последствия абсолютного сокращения коров для производства молока частично были сглажены ростом молочной продуктивности животных, что согласуется с разработанной стратегией развития молочного скотоводства РФ [6].

В период с 2000 по 2014 годы производство мяса КРС в живом весе в хозяйствах всех категорий страны сократилось на 9,4 % и составило 2 912 тыс.т. Краснодарский край характеризуется ростом объемов производства за анализируемый период на 1,6 % (таблица 2).

Таблица 2 - Объемы производства мяса КРС в России и Краснодарском крае в период с 2000 по 2015 годы, тыс.тонн.

| Показатель | Годы | | | | 2014 г в % к 2000 г. | I п.2015 г. в % к I п.2014 г |
|-----------------------------------|--------------|--------------|--------------|----------------|----------------------------|------------------------------------|
| | 2000 | 2010 | 2014 | I пол. 2015 | | |
| Российская Федерация | | | | | | |
| КРС в живом весе, в т.ч. | 3 212 | 2 968 | 2 912 | 1 082 | 90,6 | 98,9 |
| сельхозорганизации | 1 374 | 1 003 | 923 | 429 | 67,2 | 99,0 |
| К(Ф)Х | 59 | 177 | 209 | 84 | в 3,5 раза | 110,6 |
| ЛПХ | 1 780 | 1 789 | 1 780 | 569 | 100,0 | 97,4 |
| КРС в убойном весе, в т.ч. | 1 898 | 1 727 | 1 654 | - | 87,2 | - |
| сельхозорганизации | 816 | 565 | 530 | - | 64,9 | - |
| К(Ф)Х | 34 | 81 | 119 | - | в 3,5 раза | - |
| ЛПХ | 1 048 | 1 081 | 1 005 | - | 95,9 | - |
| Краснодарский край | | | | | | |
| КРС в живом весе, в т.ч. | 115 | 116 | 117 | 47 | 101,6 | 93,4 |
| сельхозорганизации | 78 | 64 | 54 | 24 | 69,6 | 86,9 |
| К(Ф)Х | 1,0 | 1,7 | 2 | 1 | в 2 раза | 100,0 |
| ЛПХ | 36 | 51 | 61 | 22 | 168,8 | 100,9 |
| КРС в убойном весе, в т.ч. | 64 | 68 | 66 | - | 103,3 | - |
| сельхозорганизации | 39 | 37 | 31 | - | 81,2 | - |
| К(Ф)Х | 0,7 | 0,9 | 1,1 | - | 157,1 | - |
| ЛПХ | 25 | 31 | 34 | - | 136,4 | - |

Источник: Федеральная служба государственной статистики, <http://www.gks.ru>.

Обращает на себя внимание разнонаправленная динамика производства мяса КРС в живом весе в хозяйствах населения по стране в целом и в исследуемом регионе. Так, в Краснодарском крае этот показатель увеличился за период с 2000 по 2014 годы на 68,8 % при общем сокращении поголовья животных в этом сегменте на 16,1 %. Учитывая, что объемы производства в живом весе рассчитываются как масса полученного за год приплода, прироста молодняка и привеса скота на откорме за вычетом веса павших животных, а поголовье КРС как сумма голов всех половозрастных групп животных, такая разнонаправленная динамика может быть объяснена улучшением весовых кондиций животных, а также изменениями в структуре стада КРС. Производство мяса КРС в К(Ф)Х страны и исследуемого ре-

гиона развивается значительно более быстрыми темпами. Так, за анализируемый период рост производства мяса КРС в живом весе в хозяйствах этой группы составил 353 и 200 % для страны и региона соответственно.

На рисунке 1 представлена структура производства мяса КРС в живом весе по группам производителей в 2014 году по стране и Краснодарскому краю. Из представленной структуры видно, что в регионе на долю сельскохозяйственных организаций пришлось 46,5 % производства мяса КРС, в то время как по стране этот показатель составил 31,7 %, что подтверждает предположение об относительно высокой концентрации скотоводства в регионе. Анализ показывает также, что в Краснодарском крае значительно ниже вклад группы К(Ф)Х в общее производство мяса КРС.

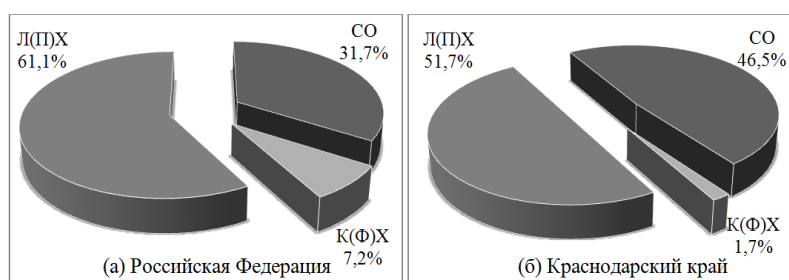


Рисунок 1 - Структура производства мяса КРС в живом весе в 2014 году

Отметим, что соотношение объемов мяса в убойном и живом весе на протяжении исследуемого периода в целом остается относительно постоянной величиной. В то же время в разрезе отдельных категорий хозяйств этот показатель имеет некоторые различия (рисунок 2). В среднем по стране наибольший выход мяса КРС в убойном весе отмечен в хозяйствах населения, а наименьший – в крестьянских (фермерских) хозяйствах. При этом динамика такого соотношения является достаточно устойчивой. График, построенный для хозяйств исследуемого региона, является более вариативным, и не отражает явного преимущества отдельного типа хозяйств.

Одним из индикаторов продовольственной безопасности России является обеспечение доли отечественной мясной продукции на внутреннем рынке не менее 85 %. Следует при этом отметить, что снижение объемов

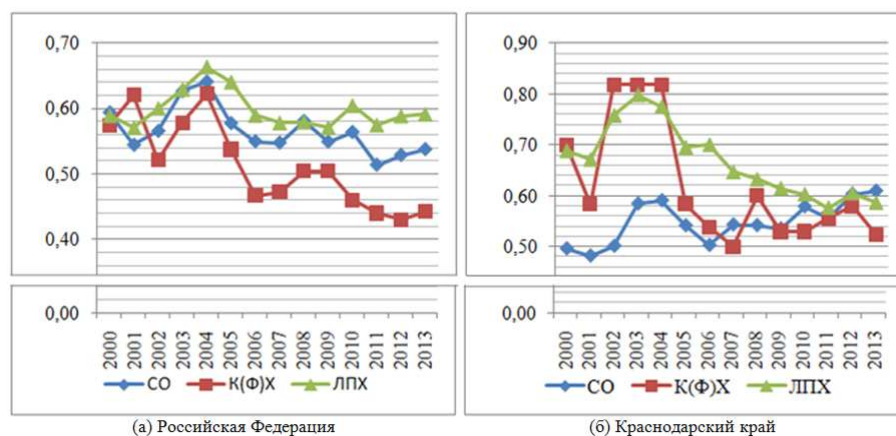


Рисунок 2 - Соотношение объемов производства мяса КРС в убойном и живом весе в хозяйствах различных категорий

производства мяса КРС в стране в исследуемый период наблюдается на фоне устойчивого роста объемов производства продукции в подотраслях свиноводства и птицеводства. Показатели самообеспеченности свининой и мясом птицы имеют тенденции к росту (обеспеченность мясом птицы соответствует критерию продовольственной безопасности), в то время как самообеспеченность страны говядиной в период с 2009 по 2013 годы снизилась с 73 % до 71 % (таблица 3).

Несмотря на относительно благоприятные изменения в соотношении собственного производства и импорта мясной продукции, самообеспеченность в этом виде продовольствия по сравнению со странами ЕС, например, остается крайне низкой. Так, по данным 2011 года доля импорта свинины в европейском потреблении составила всего 0,1 %, говядины – 5 %, курятины – 8 %.

Мясо является важнейшим продуктом питания, объемы потребления которого в значительной степени зависят от уровня доходов населения страны. Так, если фактически потребление мяса жителями России в 1991 году соответствовало установленным медицинским нормам, то в течение следующих десяти лет при снижении покупательной способности населения в результате экономического кризиса этот показатель снизился до уровня 60 %. В

последние годы положение значительно улучшилось – потребление мяса достигло 74 кг в год на одного человека, что составляет 98,7 % рекомендуемой нормы (таблица 4).

Таблица 3 - Обеспеченность РФ мясом собственного производства

| Показатель | Годы | | | | |
|--|--------------|--------------|--------------|--------------|--------------|
| | 2009 | 2010 | 2011 | 2012 | 2013 |
| Внутреннее производство мяса, тыс.т | 6 719 | 7 167 | 7 519 | 8 090 | 8 544 |
| В т.ч. мясо КРС | 1 741 | 1 727 | 1 625 | 1 641 | 1 633 |
| свинина | 2 169 | 2 331 | 2 428 | 2 559 | 2 816 |
| мясо птицы | 2 555 | 2 847 | 3 204 | 3 625 | 3 831 |
| Импорт мяса, тыс.т | 2 870 | 2 535 | 2 320 | 2 463 | 2 406 |
| В т.ч. мясо КРС | 653 | 630 | 607 | 626 | 657 |
| свинина | 647 | 639 | 669 | 729 | 671 |
| мясо птицы | 965 | 661 | 427 | 470 | 497 |
| Самообеспеченность мясом, % | 70 | 74 | 76 | 77 | 78 |
| В т.ч. мясо КРС | 73 | 73 | 73 | 72 | 71 |
| свинина | 77 | 78 | 78 | 78 | 81 |
| мясо птицы | 73 | 81 | 88 | 89 | 89 |

Источники: Федеральная служба государственной статистики, <http://www.gks.ru>; <http://meatinfo.ru>.

Таблица 4 - Потребление мяса на душу населения в РФ

| Наименование | Годы | | | | |
|---|--------------|-------------|-------------|-------------|-------------|
| | 1991 | 2000 | 2005 | 2010 | 2013 |
| Потребление мяса на душу населения всего, кг | 75 | 45 | 55 | 68 | 74 |
| В т.ч. мяса КРС | 32 | 14 | 17 | 18 | 16,4 |
| свинины | 26 | 11 | 16 | 22 | 26,3 |
| мяса птицы | 14 | 9 | 18 | 27 | 28,9 |
| Медицинские нормы потребления всего, кг | 75 | 75 | 75 | 75 | 75 |
| В т.ч. мяса КРС | 25 | 25 | 25 | 25 | 25 |
| свинины | 14 | 14 | 14 | 14 | 14 |
| мяса птицы | 30 | 30 | 30 | 30 | 30 |
| Удовлетворение нормы, % | 100,0 | 60,0 | 73,3 | 90,7 | 98,7 |
| В т.ч. мяса КРС | 128,0 | 56,0 | 68,0 | 72,0 | 65,6 |
| свинины | 185,7 | 78,6 | 114,3 | 157,1 | 187,9 |
| мяса птицы | 46,7 | 30,0 | 60,0 | 90,0 | 96,3 |

Следует отметить, что в последние годы в рационе населения значительно больше присутствовала свинина при явном недостатке говядины. Снижение потребления населением России мяса КРС отражает и общемировую тенденцию сокращения его потребления в пользу более дешевых видов мяса, однако в России это снижение происходит неоправданно высокими темпами. Решению этой проблемы может способствовать формирование и развитие производства мяса КРС на базе животных мясных пород, которое хорошо развито в экономически развитых странах мира [7,8].

Дефицит мяса КРС на внутреннем рынке в настоящее время в значительной степени покрывается за счет поставок из стран Южной Америки (рисунок 3), которые не входят в антисанкционный список России.

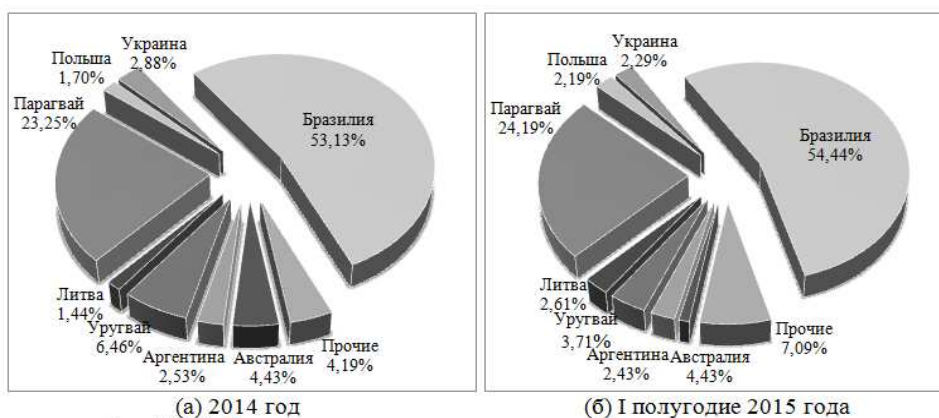


Рисунок 3 - Структура импорта мяса КРС в РФ (<http://meatinfo.ru>)

Производство говядины на базе откорма КРС мясных пород в России начало развиваться только с 2010 года (таблица 5). Количество животных мясных пород в сельскохозяйственных организациях страны увеличилось с 467 тыс.голов в 2010 году до 691 тыс.голов в 2013 году или на 47,9 %. При этом доля КРС мясных пород в общем его поголовье за исследуемый период выросла на 1,2 процентных пункта и достигла всего 3,5 %, что значительно уступает величине этого показателя в ведущих сельскохозяйственных странах мира (таблица б). Так, коммерческое стадо КРС мясных пород Бразилии в 2012 году насчитывало более 170 миллионов голов.

Таблица 5 - поголовье КРС мясных пород в сельскохозяйственных организациях регионов России, тыс.гол.

| Показатель | Годы | | | | 2013 год в % к | | |
|--|--------------|--------------|--------------|--------------|----------------|---------------|--------------|
| | 2010 | 2011 | 2012 | 2013 | 2010 г. | 2011 г. | 2012 г. |
| Алтайский край | 19,0 | 23,0 | 24,2 | 21,0 | 110,8 | 91,4 | 87,0 |
| Брянская область | 1,1 | 26,0 | 66,6 | 155,8 | в 142 раза | в 6 раз | 233,7 |
| Воронежская область | - | 4,6 | 19,8 | 35,4 | - | в 7,6 раза | 178,4 |
| Калининградская область | - | - | - | 26,2 | - | - | - |
| Оренбургская область | 58,6 | 57,0 | 52,7 | 53,1 | 90,7 | 93,3 | 100,9 |
| Республика Башкортостан | 28,9 | 29,6 | 31,0 | 27,2 | 93,9 | 91,7 | 87,7 |
| Республика Калмыкия | 65,6 | 62,9 | 62,2 | 60,2 | 91,7 | 95,8 | 96,7 |
| Ростовская область | 38,1 | 36,5 | 35,8 | 30,9 | 81,2 | 84,9 | 86,4 |
| Ставропольский край | 34,8 | 38,5 | 39,3 | 40,7 | 116,8 | 105,7 | 103,5 |
| Челябинская область | 43,5 | 37,8 | 44,4 | 45,9 | 105,6 | 121,6 | 103,3 |
| Краснодарский край | 18,7 | 16,4 | 17,4 | 19,2 | 102,6 | 116,9 | 110,3 |
| Другие регионы | 158,5 | 175,9 | 188,7 | 175,0 | 110,4 | 99,5 | 92,7 |
| Всего по РФ | 466,9 | 508,2 | 582,3 | 690,7 | 147,9 | 135,9 | 118,6 |
| Доля мясного скота в общем поголовье КРС, % | 2,34 | 2,52 | 2,92 | 3,53 | - | - | - |

Источник: Экспертно-аналитический центр агробизнеса, <http://ab-centre.ru>.

Доля животных мясных пород в структуре поголовья КРС стран Северной и Южной Америк по состоянию на 2012 год превышала 80 %, при этом для Парагвая и Уругвая этот показатель составлял более 90 %. Традиционно высока доля мясного скотоводства и в Австралии (более 90 % поголовья КРС составляют животные мясных пород). Россия уступает большинству представленных в таблице стран по абсолютным объемам производства говядины, в том числе в расчете на душу населения и на одну голову забитого скота. Так, выход мяса КРС на одну голову забитого животного по данным ФАО в России в 2012 году составил 192 кг, в то время как в США этот показатель был равен 350 кг, в странах ЕС – 290 кг, а в Австралии – 269 кг.

Таблица 6 – Производственные показатели мясного скотоводства в различных странах за 2011 и 2012 годы

| Страна | Поголовье КРС, млн.гол. | | Доля КРС мясных пород, % | Поголовье КРС на убой, млн.голов | Объем производства говядины | | | Наличие пастбищ | | | Экспорт говядины, тыс.т (2011 г.) | Импорт говядины, тыс.т (2011 г.) | Баланс производства говядины * (2011 г) | |
|----------------|-------------------------|--------------|--------------------------|----------------------------------|-----------------------------|--------------------------------|-----------------------|-----------------|---------------------|-----------------------------|-----------------------------------|----------------------------------|---|---------------------------|
| | всего | мясных пород | | | всего, млн.т | на 1 голову забитого скота, кг | на душу населения, кг | всего, млн.га | на 1 голову КРС, га | на 1 голову мясного КРС, га | | | всего, тыс. т/год | на душу населения, кг/год |
| РФ | 19,93 | 0,58 | 2,9 | 8,49 | 1,63 | 192,5 | 11,4 | 93,00 | 4,7 | 159,7 | 4,4 | 605,8 | 2 226,8 | 15,5 |
| Бразилия | 211,28 | 175,62 | 83,1 | 40,60 | 9,40 | 231,5 | 47,3 | 196,00 | 0,9 | 1,1 | 923,0 | 28,2 | 8 135,3 | 41,3 |
| США | 90,78 | 72,58 | 80,0 | 31,94 | 11,17 | 349,8 | 35,2 | 265,72 | 2,9 | 3,7 | 923,1 | 692,6 | 11 752,8 | 37,3 |
| ЕС, в т.ч. | 88,14 | 39,99 | 45,4 | 27,46 | 7,97 | 290,2 | 15,7 | 80,34 | 0,9 | 2,0 | 2 703,9 | 2 557,3 | 7 904,0 | 15,6 |
| Франция | 19,01 | 9,66 | 50,8 | 6,41 | 1,92 | 300,3 | 30,1 | 12,98 | 0,7 | 1,3 | 294,6 | 299,5 | 1 571,4 | 24,7 |
| Германия | 12,48 | 6,62 | 53,1 | 4,21 | 1,32 | 313,7 | 15,9 | 7,45 | 0,6 | 1,1 | 427,4 | 349,6 | 1 092,5 | 13,2 |
| Великобритания | 9,90 | 4,43 | 44,7 | 2,65 | 0,88 | 333,2 | 14,0 | 12,28 | 1,2 | 2,8 | 151,5 | 305,8 | 1 090,3 | 17,4 |
| Аргентина | 49,60 | 41,00 | 82,7 | 11,21 | 2,50 | 223,0 | 60,8 | 112,90 | 2,3 | 2,8 | 170,4 | 2,1 | 2 329,0 | 57,2 |
| Австралия | 28,42 | 25,90 | 91,1 | 8,54 | 2,29 | 268,6 | 99,5 | 357,98 | 12,6 | 13,8 | 913,0 | 9,2 | 1 206,1 | 53,0 |
| Парагвай | 13,29 | 12,31 | 92,6 | 1,38 | 0,35 | 257,2 | 53,1 | 17,00 | 1,3 | 1,4 | 173,5 | 0,9 | 179,0 | 27,2 |
| Канада | 12,31 | 9,75 | 79,3 | 3,77 | 1,00 | 264,9 | 28,7 | 14,60 | 1,2 | 1,5 | 303,2 | 194,2 | 1 045,3 | 30,3 |
| Уругвай | 11,41 | 10,27 | 90,0 | 2,32 | 0,54 | 233,9 | 160,2 | 13,74 | 1,2 | 1,3 | 215,2 | 0,5 | 264,3 | 78,1 |
| Китай | 114,11 | - | - | 43,47 | 6,27 | 144,2 | 4,5 | 392,83 | 3,4 | - | 94,4 | 282,2 | 6 370,0 | 4,6 |
| Новая Зеландия | 10,18 | 3,44 | 33,8 | 3,86 | 0,60 | 156,3 | 135,2 | 10,63 | 1,0 | 3,1 | 294,1 | 6,5 | 335,1 | 75,9 |

Источники: <http://www.faostat3.fao.org>; <http://www.ab-centre.ru>; <http://www.nass.usda.gov>; <http://www.stats.govt.nz>; <http://www.abs.gov.au>; <http://www.statcan.gc.ca>; <http://ec.europa.eu/eurostat>.

*Баланс производства говядины рассчитан как разница между суммой произведенных и импортируемых объемов говядины, с одной стороны, и величины экспортных поставок, с другой.

Следует отметить, что Бразилия имеет одни из самых низких издержек производства на откорме КРС в мире (на 60 % ниже, чем в Австралии и 50 % ниже, чем в США). В отличие от большинства других стран-производителей КРС, доля кормов в общих производственных затратах в Бразилии не превышает 10 % [9], что, на наш взгляд, можно объяснить преимущественно пастбищной системой содержания скота.

Поголовье стада КРС мясного направления по отдельным регионам России очень сильно отличается друг от друга. Так, к началу 2014 года на 11 регионов страны приходилось 74,7 % всей численности этих животных, а на четыре южных региона (Ростовская область, Ставропольский и Краснодарский края, республика Калмыкия) - 21,9 % (рисунок 7).

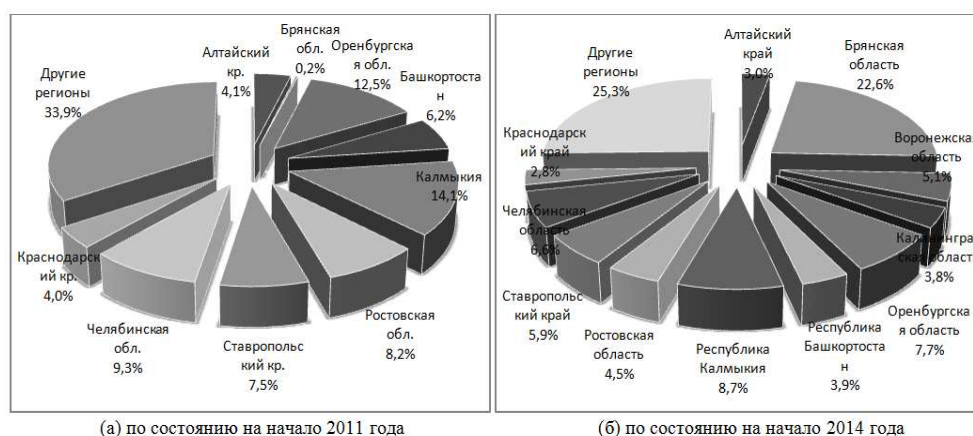


Рисунок 4 - Структура поголовья КРС мясных пород по субъектам РФ

Поскольку эффективность производства мяса КРС на базе откорма животных мясных пород во многом определяется наличием пастбищ, вызывает интерес вопрос обеспеченности пастбищами отдельных регионов и страны в целом в сравнении с другими странами с развитым мясным скотоводством. По данным ФАО, Россия имеет 93 млн.га пастбищ и по этому показателю уступает таким странам, как Китай (393 млн.га), Австралия (358 млн.га), США (266 млн.га), Бразилия (196 млн.га) и Аргентина (113 млн.га), но при этом опережает все страны ЕС, располагающие 80 млн.га пастбищ. По величине пастбищ на 1 голову КРС Россия (4,7 га) уступает только Австралии (12,6 га), но при этом в расчете на 1 голову

КРС мясных пород не имеет конкурентов (159,7 га).

По данным МСХ РФ, в Краснодарском крае площадь пастбищ составляет 597 тыс.га (таблица 7), что в 9 раз ниже, чем, например, в Калмыкии, в 8 раз ниже, чем в Оренбургской области и Алтайском крае. В общей площади пастбищ страны на регионы Южного и Северо-Кавказского федеральных округов приходится 22,4 % их общего размера.

Таблица 7 – Площадь пастбищ в регионах России с наиболее развитым мясным скотоводством

| Регион | Пастбищные угодья | | |
|-------------------------|-------------------|---|--|
| | всего, тыс.га | в расчете на 1 голову КРС в 2013 году, га | в расчете на 1 голову КРС мясных пород в 2013 году, га |
| Алтайский край | 4 026 | 4,8 | 191,3 |
| Брянская область | 553 | 1,7 | 3,6 |
| Воронежская область | 925 | 2,2 | 26,1 |
| Калининградская область | 406 | 4,7 | 15,5 |
| Оренбургская область | 4 684 | 7,3 | 88,1 |
| Республика Башкортостан | 3 610 | 2,9 | 132,8 |
| Республика Калмыкия | 5 323 | 9,0 | 88,4 |
| Ростовская область | 2 673 | 4,3 | 86,4 |
| Ставропольский край | 1 734 | 4,3 | 42,6 |
| Челябинская область | 1 955 | 5,8 | 42,6 |
| Краснодарский край | 597 | 1,1 | 31,1 |

Источники: Министерство сельского хозяйства РФ, <http://www.mcsx.ru>.

Краснодарский край занимает последнее место по обеспеченности пастбищными угодьями, приходящимися на 1 голову КРС в южных регионах России, что объясняется высокой долей пашни в общей структуре сельскохозяйственных угодий этого региона. Это, на наш взгляд, является одной из причин слабого развития в регионе производства мяса КРС на базе откорма животных мясных пород.

Вместе с тем есть примеры более интенсивного развития этой подотрасли животноводства в регионах с небольшой обеспеченностью пастбищами. В качестве такого примера можно назвать Брянскую область, в ко-

торой на 1 голову КРС мясных пород приходится всего 3,6 га пастбищ. В то же время всего за 4 года в регионе сформировано стадо КРС мясных пород с поголовьем 156 тыс.голов, что составляет около 23 % общей численности этого стада в целом по стране. В настоящее время предприятия Брянской области высокими темпами наращивают производство высококачественной отечественной говядины, что во многом способствует решению проблемы импортозамещения в этом важном сегменте продовольственного рынка страны.

Литература:

- 1) Трубилин И.Т. Сущность и особенности оценки экономической эффективности мясного скотоводства / Трубилин И.Т., Бершицкий Ю.И., Сайфетдинов А.Р. // Труды Кубанского государственного аграрного университета, 2013 г., № 44, С.25-32.
- 2) Бершицкий Ю.И. Факторы экономической эффективности специализированного производства говядины / Бершицкий Ю.И., Сайфетдинов А.Р. // Труды Кубанского государственного аграрного университета, 2013 г., № 45, С.13-20.
- 3) Нечаев В.И. Оценка экономической эффективности агропроизводства / Нечаев В.И., Сайфетдинова Н.Р., Фетисов С.Д. // Экономика сельского хозяйства России, 2009 г., № 10, С.46-54.
- 4) Клишина Ю.Е. Мониторинг инновационного развития северо-кавказского макрорегиона / Клишина Ю.Е., Оботурова Н.П., Углицких О.Н. // Terra Economicus, 2013 г., т.1, № 1-3, С.122-126.
- 5) Фролов А.В. Анализ эффективности функционирования сельскохозяйственных товаропроизводителей Ставропольского края / Фролов А.В., Фролова А.А. // Экономика сельского хозяйства России, 2015 г., № 4, С.72-79.
- 6) Бершицкий Ю.И. Управление развитием молочного скотоводства региона / Бершицкий Ю.И., Артемова Е.И., Бирман Е.В. // Труды Кубанского государственного аграрного университета, 2012 г., № 38, С.58-62.
- 7) Герасимов А.Н. Регионально-отраслевые аспекты вступления России в ВТО / Герасимов А.Н., Громов Е.И. // Экономика и предпринимательство, 2012 г., № 4(27), С.26-31.
- 8) Скрипниченко Ю.С. Системообразующая функция аграрного сектора экономики регионов / Скрипниченко Ю.С., Скребцова Т.В. // Экономика и предпринимательство. 2012 г., № 6(29), С.185-189.
- 9) Somwaru A. Brazil's beef production and its efficiency: a comparative study of scale economies / Somwaru A., Valdes C. // GTAP Seventh Annual Conference on Global Economic Analysis, 2004 [Электронный ресурс]. - Режим доступа: <https://www.gtap.agecon.purdue.edu/resources/download/1860.pdf>.

References

- 1) Trubilin I.T. Sushhnost' i osobennosti ocenki jekonomicheskoy jeffektivnosti mjasnogo skotovodstva / Trubilin I.T., Bershickij Ju.I., Sajfetdinov A.R. // Tru-dy Kubanskogo

- gosudarstvennogo agrarnogo universiteta, 2013 g., № 44, S.25-32.
- 2) Bershickij Ju.I. Faktory jekonomicheskoj jeffektivnosti specializirovannogo proizvodstva govjadiny / Bershickij Ju.I., Sajfetdinov A.R. // Trudy Kubanskogo gosudarstvennogo agrarnogo universiteta, 2013 g., № 45, S.13-20.
 - 3) Nechaev V.I. Ocenka jekonomicheskoj jeffektivnosti agroprodukcii / Nechaev V.I., Sajfetdinova N.R., Fetisov S.D. // Jekonomika sel'skogo hozjajstva Rossii, 2009 g., № 10, S.46-54.
 - 4) Klishina Ju.E. Monitoring innovacionnogo razvitija severo-kavkazskogo makroregiona / Klishina Ju.E., Oboturova N.P., Uglickih O.N. // Terra Economicus, 2013 g., t.1, № 1-3, S.122-126.
 - 5) Frolov A.V. Analiz jeffektivnosti funkcionirovanija sel'skoho hozjajstvennyh tovaroproizvoditelej Stavropol'skogo kraja / Frolov A.V., Frolova A.A. // Jekonomika sel'skogo hozjajstva Rossii, 2015 g., № 4, S.72-79.
 - 6) Bershickij Ju.I. Upravlenie razvitiem molochnogo skotovodstva regiona / Bershickij Ju.I., Artemova E.I., Birman E.V. // Trudy Kubanskogo gosudarstvennogo agrarnogo universiteta, 2012 g., № 38, S.58-62.
 - 7) Gerasimov A.N. Regional'no-otraslevye aspekty vstuplenija Rossii v VTO / Gerasimov A.N., Gromov E.I. // Jekonomika i predprinimatel'stvo, 2012 g., № 4(27), S.26-31.
 - 8) Skripnichenko Ju.S. Sistemoobrazujushhaja funkcija agrarnogo sektora jekonomiki regionov / Skripnichenko Ju.S., Skrebcova T.V. // Jekonomika i predprinimatel'stvo. 2012 g., № 6(29), S.185-189.
 - 9) Somwaru A. Brazil's beef production and its efficiency: a comparative study of scale economies / Somwaru A., Valdes C. // GTAP Seventh Annual Conference on Global Economic Analysis, 2004 [Elektronnyj resurs]. Rezhim dostupa: <https://www.gtap.agecon.purdue.edu/resources/download/1860.pdf>.