

УДК 339.1:637.12

UDC 339.1:637.12

08.00.00 Экономические науки

Economic sciences

**ДЕТЕРМИНАНТЫ РАЗВИТИЯ  
ОТЕЧЕСТВЕННОГО РЫНКА МОЛОКА В  
УСЛОВИЯХ ИМПОРТОЗАМЕЩЕНИЯ****DETERMINANTS OF THE DEVELOPMENT OF  
THE DOMESTIC MARKET OF MILK UNDER  
CONDITIONS OF IMPORT SUBSTITUTION**

Артемова Елена Игоревна  
доктор экон. наук, профессор,  
заведующая кафедрой экономической  
теории  
SPIN-код: 9345-1430

Artemova Elena Igorevna  
Doctor of economic sciences, professor, Head of the  
Department of Economic Theory  
RSCI SPIN-code: 9345-1430

Кремянская Елена Владимировна  
канд. экон. наук, доцент кафедры статистики и  
прикладной математики  
SPIN-код: 7707-1993  
*Кубанский государственный аграрный  
университет, Краснодар, Россия*

Kremyanskaya Elena Vladimirovna  
Candidate of economic sciences, associate professor  
of the Department of statistics and applied mathemat-  
ics  
RSCI SPIN-code: 7707-1993

*Kuban State Agrarian University, Krasnodar, Russia*

Выполнен комплексный анализ развития рынка молока в России и Краснодарском крае в условиях продовольственного эмбарго. Определено влияние продовольственного эмбарго на возможность импортозамещения молока и молочной продукции, дана оценка факторов, влияющих на рост эффективности и конкурентоспособности молочной отрасли, включающих качественные характеристики производимой продукции, возможность использования заменителей натурального молока, экологическую безопасность молока-сырья. Дана оценка самообеспеченности России молоком и определены возможности для компенсации недостающих объёмов. Проведён сравнительный анализ субъектов РФ по показателям развития отрасли молочного скотоводства в сельскохозяйственных организациях, который выявил конкурентные преимущества Ленинградской области по удою молока на корову и Вологодской области – по конверсии корма. Выявлена неудовлетворительная оснащённость большинства регионов Российской Федерации лабораториями генетической экспертизы животных и селекционного контроля качества молока. Установлено, что в результате кризисных явлений в экономике России, вызвавших разгон инфляционных процессов и рост цен на молоко и молочную продукцию на потребительском рынке, покупательная способность денежных доходов населения (товарный эквивалент – молоко питьевое) снизилась. С целью развития рынка молока и реализации политики импортозамещения необходимо совершенствование системы государственного регулирования аграрной сферы, включающее создание благоприятных условий для развития частного-государственного партнёрства, обеспечение доступности кредитных ресурсов, адаптацию нормативно-правовой базы, регулирующей рыночные отношения в аграрной сфере, поддержку высокоэффективных производств, а также реализацию

The study does a comprehensive analysis of the milk market in Russia and Krasnodar territory under conditions of a food embargo; defines the influence of the food embargo on the possibility of import substitution of milk and dairy products, and does an assessment of factors affecting the increase in the efficiency and competitiveness of the dairy sector, including the quality characteristics of the products, the possibilities of using natural milk substitutes, the environmental safety of raw milk. The study gives the estimation of milk self-sufficiency in Russia and identifies the opportunities to compensate for the missing volume. There has been done a comparative analysis of the subjects of the Russian Federation in terms of development indexes in the industry of dairy cattle breeding in the agricultural organizations, which found competitive advantages of Leningrad Region in milk yield per cow and Vologda region in feed conversion. The study reveals poorly equipped genetic testing laboratories and animal breeding quality control of milk in most regions of the Russian Federation. It states that the economic crisis in Russia has caused acceleration of inflation and a rise in prices for milk and dairy products in the consumer market; the purchasing power of incomes of the population (commercial equivalent - drinking milk) has declined. In order to develop the milk market and the implementation of policies of import substitution it is necessary to improve the system of state regulation of the agrarian sector, including the creation of favorable conditions for the development of public-private partnership, ensuring the availability of credit resources, the adaptation of the regulatory framework governing the market relations in the agrarian sector, support for high-performance production sites, as well as the implementation of the policy of agricultural protectionism.

политики аграрного протекционизма

Ключевые слова: РЫНОК МОЛОКА, ИМПОРТО-ЗАМЕЩЕНИЕ, КАЧЕСТВО, ЭКОЛОГИЧЕСКАЯ БЕЗОПАСНОСТЬ, ЗАМЕНИТЕЛИ НАТУРАЛЬНОГО МОЛОКА, КОНКУРЕНТОСПОСОБНОСТЬ, ЭФФЕКТИВНОСТЬ, АГРАРНЫЙ ПРОТЕКЦИОНИЗМ

Keywords: MILK MARKET, IMPORT SUBSTITUTION, QUALITY, ENVIRONMENTALLY SAFE SUBSTITUTES OF NATURAL MILK, COMPETITIVENESS, EFFICIENCY, AGRARIAN PROTECTIONISM

Современные экономические реалии диктуют необходимость укрепления конкурентных позиций отечественных производителей аграрной продукции как на внутреннем, так и на мировом рынках. Это связано с необходимостью коренной трансформации рыночных отношений в аграрной сфере, целевым ориентиром которой является переход к устойчивому экономическому росту на основе технико-технологической модернизации производственных процессов, развития инновационной среды, обеспечения доходности и высокого качества производимой сельскохозяйственной продукции.

Глобальные вызовы, связанные с геополитической напряжённостью, падением с 2014г. мировых цен на нефть, военными конфликтами привели к осложнению внешнеэкономических отношений между крупнейшими мировыми державами, что, в свою очередь, нашло отражение в нарушении сложившихся механизмов торговых связей между Россией и рядом стран ЕС и США. Действующий в отношении ключевых секторов российской экономики режим санкций, ответное продовольственное эмбарго обострили существующие в аграрной сфере России проблемы и вызвали необходимость импортозамещения, являющегося ключевым механизмом обеспечения продовольственной безопасности страны.

Современное состояние российского рынка молока, которое является важнейшим продуктом питания населения страны, характеризуется наличием благоприятных возможностей для обеспечения его ускоренного роста. Введение продовольственного эмбарго привело к созданию комплекса

условий, позволяющих занять опустевшую рыночную нишу продукцией отечественных производителей молока и молочной продукции.

Несмотря на продолжающееся сокращение поголовья коров в сельскохозяйственных организациях России, показатели объёмов произведённого молока в стране за 2013-2014 гг. имеют положительный тренд, что связано с ростом продуктивности животных. Так, по итогам 2014 г. в хозяйствах всех категорий в стране было произведено 30,6 млн. т молока, что по отношению к 2013 г. составило 100,1 %. При этом, рост удоев молока в корпоративном секторе составил 7,6 % [4].

Однако следует отметить неоднозначное влияние эмбарго на рынок молока и молочной продукции. Так, по данным аналитиков, увеличение по итогам 2014 г. объёмов производства сыров, молочной пасты и сухого молока, а также сохранение объёмов производства цельномолочной продукции в России произошло, частично, за счёт использования заменителей растительного происхождения. Это не могло не сказаться на качественных характеристиках производимой продукции, что вызвало справедливую критику потребителей молока. Дело заключается в том, что в Россию ежегодно завозится около 700 тыс. тонн пальмового масла, при этом около трети этого объёма используется в молочной отрасли [9]. Очевидно, что производители натурального молока работают с меньшей маржинальностью по сравнению с теми, кто вместо натурального сырья использует пальмовое масло, которое имеет существенно более низкую себестоимость. В этой связи эксперты считают справедливым требование к изменению маркировки молочной продукции, предполагающей в обязательном порядке включение информации о содержании в продукции растительных жиров. При этом данные о наличии заменителей натурального молока должны занимать по объёму не менее третьей части упаковки. В такой ситуации у потребителя появляется возможность выбирать между натураль-

ной продукцией, которая всегда будет более дорогой и продукцией, которая будет дешевле, но в её основе будут находиться заменители.

В настоящее время самообеспеченность России молоком составляет около 81 %, а для того, чтобы компенсировать недостающие объёмы производства молока (порядка 6 млн т) необходимо, по экспертным оценкам, довести поголовье коров до 1 млн гол. [9].

Производство молока в России за период 2010–2014 гг. сократилось на 3,1 %, в Краснодарском крае – на 7,3 %, тогда как в ЮФО в целом – увеличилось на 0,3 % (табл. 1).

Удельный вес хозяйств населения в общем объеме производства молока в России составил 46,7 %, тогда как в ЮФО – 62,4 %. В Краснодарском крае доля хозяйств населения не превысила 30,0 %.

Динамику импорта молока и молокопродуктов (в пересчёте на молоко) в России иллюстрирует табл. 2.

Как показывают расчёты, в 2014 г. по сравнению с 2010 г. объём импорта молока возрос на 5,3 %, а по сравнению с 2013 г. – снизился на 9,0 %.

Таблица 1 – Производство молока в России, ЮФО и Краснодарском крае (в хозяйствах всех категорий), тысяч тонн

Регионы России	2010 г.	2011 г.	2012 г.	2013 г.	2014 г.	2014 г. в % к 2010 г.	Удельный вес хозяйств населения в общем объеме производства молока, %
Российская Федерация, млн т	31,8	31,7	31,8	30,5	30,8	96,9	46,7
Южный федеральный округ	3263,6	3280,4	3374,4	3304,5	3274,3	100,3	62,4
Краснодарский край	1396,7	1376,6	1389,2	1319,4	1295,3	92,7	30,0

Таблица 2 – Импорт молока и молокопродуктов (в пересчёте на молоко) в Российской Федерации, тысяч тонн [8]

Продукция	2010г.	2011г.	2012г.	2013г.	2014г.	2014г. в % к	
						2010г.	2013г.
Молоко и молокопродукты (в пересчете на молоко)	8159	7939	8517	9445	8595	105,3	91,0

Одной из актуальных проблем дальнейшего развития рынка молока и молочной продукции в России является ужесточение требований к качеству молока-сырья, поступающего на переработку. Так, в ЕАЭС с 01.01.2016 г. вступает в силу требование регламента «О безопасности пищевой продукции», в соответствии с которым только те хозяйства, где отсутствует ряд заболеваний животных, включая лейкоз, могут сдавать молоко на промпереработку. Следует отметить, что такое ограничение действует во многих государствах, включая страны Евросоюза. О принятии данного регламента было известно заранее, однако по оценке экспертов Союзмолоко, только 7,0–8,0 % дойного стада страны в настоящее время подпадает под категорию «здоровые коровы», поэтому неизбежное сокращение поголовья животных в случае реализации регламента может привести к снижению объёмов произведённого молока на 6,0 % к уровню 2014г. [9].

Одним из лидеров по валовым надоям и молочной продуктивности коров среди всех субъектов Российской Федерации является Краснодарский край. В 2013–2014 гг., по данным Союза производителей молока [8], он занимал второе место по объемам производства молочного сырья от коров в сельскохозяйственных организациях, пропустив вперед только республику Татарстан. По среднегодовым удоям молока край стабильно входит в десятку лучших регионов, закрепившись в 2014 г. на шестом месте. Первое же место безоговорочно заняла Ленинградская область, животно-

водам которой удалось получить в среднем от одной коровы по 7820 кг молока (табл. 3).

Таблица 3 – Сравнительный анализ субъектов РФ по показателям развития отрасли молочного скотоводства в сельскохозяйственных организациях, 2014 г.

Показатель	Российская Федерация	Ленинградская область	Вологодская область	Кировская область	Краснодарский край
Среднегодовой удой, кг/гол.	5371	7820	6603	6549	6391
Доля племенных коров в стаде, %	12,5	71,9	52,0	47,6	21,9
Оплата корма молоком, кг/ц корм. ед.	90,9	111,1	125,0	100,0	111,1

Сопоставляя результаты развития подотрасли молочного скотоводства в различных субъектах страны, можно провести сравнительный анализ достигнутого уровня основных показателей. Расчеты показали конкурентное превосходство Вологодской области по показателю конверсии корма и Ленинградской области по среднегодовому удою. Следует отметить, что сосредоточенное в Ленинградской области дойное стадо почти на 72,0 % укомплектовано племенными животными, что также является лучшим показателем в стране и обеспечивает конкурентные преимущества сельскохозяйственных организаций данного субъекта РФ на региональном рынке молочного сырья. Доля племенных животных в стаде коров на Кубани не превысила 22,0 %. Это ниже, чем в Ленинградской области, на 50,0 %. Вместе с тем, уровень оплаты корма молоком в Краснодарском крае совпадает по величине с результатом, достигнутым в Ленинградской области. Сложившееся обстоятельство свидетельствует о достаточно вы-

соком качестве кормов, используемых в крае, и их хорошей усвояемости животными. Следует также отметить, что в Краснодарском крае, несмотря на сравнительно высокие показатели, имеется потенциальный резерв дальнейшего повышения молочной продуктивности коров за счет совершенствования племенной работы и роста эффективности использования кормов.

Одной из основных причин сокращения поголовья коров на Кубани, как и в целом в России является нарушение соотношения цен на продукцию растениеводства и животноводства, повышение цен на материально-технические ресурсы, высокие производственно-финансовые риски, характерные для подотрасли, неудовлетворительное технико-технологическое состояние большинства аграрных организаций. Динамика поголовья крупного рогатого скота в Краснодарском крае представлена в табл. 4.

Таблица 4 – Поголовье крупного рогатого скота в Краснодарском крае  
(на конец года, тысяч голов)

Поголовье скота	2010 г.	2011 г.	2012 г.	2013 г.	2014 г.	2014 г. в % к 2010 г.
Хозяйства всех категорий						
Крупный рогатый скот	649	634	592	563	543	83,7
в том числе коровы	259	255	241	225	218	84,2
Сельскохозяйственные организации						
Крупный рогатый скот	440	432	403	378	359	81,6
в том числе коровы	164	161	152	140	136	82,9
Хозяйства населения						
Крупный рогатый скот	176	166	153	147	145	82,4
в том числе коровы	83	81	75	70	67	80,7
Крестьянские (фермерские) хозяйства и индивидуальные предприниматели						
Крупный рогатый скот	32,9	35,7	36,6	38,7	39,0	118,8
в том числе коровы	12,2	12,9	14,0	14,7	15,6	127,9

Проведённые расчёты показали, что общее сокращение поголовья крупного рогатого скота и коров в крае произошло за счет его уменьшения

в сельскохозяйственных организациях и хозяйствах населения. В крестьянских (фермерских) хозяйствах и у индивидуальных предпринимателей за 2010–2014 гг. поголовье крупного рогатого скота увеличилось на 18,8 %, а коров – на 27,9 %.

Динамика удоев на корову по категориям хозяйств в Краснодарском крае представлена в табл. 5.

Таблица 5 – Удой молока на корову по категориям хозяйств в Краснодарском крае, кг

Показатель	2010г.	2011г.	2012г.	2013г.	2014г.	2014 г. в % к	
						2010 г.	2013 г.
Хозяйства всех категорий	5419	5468	5714	5822	6052	111,7	104,0
Сельскохозяйственные организации (без субъектов малого предпринимательства)	5451	5519	5889	6017	6389	117,2	106,2

Удой на корову во всех категориях хозяйств в Краснодарском крае возрос в 2014 г. по сравнению с 2010 г. на 11,7 %, в сельскохозяйственных организациях прирост удоя составил 17,2 %. Вместе с тем, рост удоев за период 2010-2014 гг. не смог компенсировать сокращение поголовья коров, в результате чего объём производства молока в 2014 г. не достиг уровня 2010 г. (табл. 1).

Средние цены на молоко и соотношение цен на молочные продукты на различных стадиях товаропроводящей сети Краснодарского края отражены в таблице 6.

Как видно из расчётов, потребительская цена на молоко значительно превышает цену сельскохозяйственных производителей, что негативно сказывается на рыночной конъюнктуре и воспроизводственных процессах в молочном скотоводстве.



Таблица 6 – Средние цены на молоко и соотношение цен на молочную продукцию на различных этапах товаропроводящей сети Краснодарского края

Показатель	Средние цены, руб./кг					Соотношение цен на молочную продукцию на различных этапах товаропроводящей сети, %				
	2010г.	2011г.	2012г.	2013г.	2014г.	2010г.	2011г.	2012г.	2013г.	2014г.
Молоко сырое крупного рогатого скота										
Цена сельскохозяйственных производителей	13,5	15,3	14,6	16,9	21,9	100,0	100,0	100,0	100,0	100,0
Молоко питьевое										
Цена производителей	25,7	27,8	28,1	29,2	37,1	190,4	181,7	192,5	172,8	169,4
Молоко питьевое цельное пастеризованное 2,5-3,2% жирности										
Потребительская цена (в пересчете на килограмм)	24,6	29,2	29,0	32,0	39,4	182,2	190,8	198,6	189,3	179,9

В течение 2012–2014 гг. объем вывоза молока и молочной продукции из Краснодарского края значительно превышал объем ввоза, что подтверждают данные табл. 7. Так, в 2012 г. было вывезено 43,8 тыс. т жидкого обработанного молока, а ввезено – 22,3 тыс. т., в 2014 г. количество вывезенного и ввезенного жидкого молока составило соответственно 38,7 и 27,9 тыс. т.

Таблица 7 – Динамика ввоза и вывоза молока и отдельных молочных продуктов в Краснодарском крае (по кругу крупных и средних организаций, т)

Показатель	2012 г.		2013 г.		2014 г.	
	ВЫВОЗ	ВВОЗ	ВЫВОЗ	ВВОЗ	ВЫВОЗ	ВВОЗ
Молоко жидкое обработанное	43848	22257	45540	30475	38667	27852
Масло сливочное	2362	1333	1610	1794	1666	1391
Продукты молочные сгущенные, туб	85629	4014	83059	6864	52015	11970

Важно подчеркнуть, что наряду с продуктивностью животных и размером производства, одним из основных условий повышения материального благосостояния работников молочного скотоводства и конкурентоспособности сельскохозяйственных товаропроизводителей является качество молока. Именно по этой причине последние заинтересованы в его росте и поддержании на сравнительно высоком уровне (рис. 1).

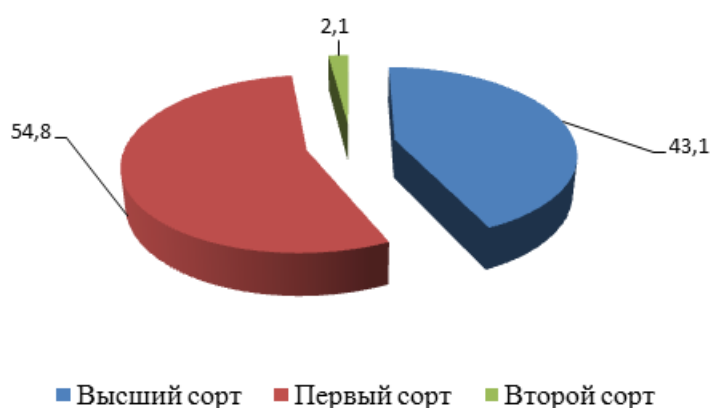


Рисунок 1 – Сортная структура молочного сырья в Краснодарском крае в среднем за 2010–2014 гг., процентов

Анализ структуры реализованного молочного сырья в целом по РФ (таблица 8) позволяет сделать вывод, что в динамике за 2010–2014 гг. удельный вес молока высшего сорта вырос на 35,0 %, тогда как доля молока первого и второго сорта сократилась соответственно на 31,3 и 3,7 %. Удельный вес несортного молока крайне мал и не превышает 0,2 %.

Таблица 8 – Структура реализации сырого молока в РФ по сортам, % \*

Сорт	2010 г.	2011 г.	2012 г.	2013 г.	2014 г.	Отклонение (+,-) уровня 2014 г. от 2010 г.
Высший	33,7	37,5	41,4	60,5	68,7	35,0
Первый	60,6	57,1	53,7	36,6	29,3	-31,3
Второй	5,6	5,3	4,8	2,7	1,9	-3,7
Несортное	0,1	0,1	0,1	0,2	0,1	0,0

\* По данным [1, 6]

Вместе с тем, следует отметить, что стремясь повысить, к примеру, количество белка в молоке, некоторые недобросовестные производители используют в рационах кормления коров карбамид и искусственно увеличивают общий белок за счет мочевины и небелкового азота, что можно расценивать как фальсификацию [5]. Более того, периодически выявляются случаи разбавления молока растительными жирами, содержания в нем антибиотиков и т. п. Как отмечает заведующая лабораторией теххимического контроля ФГБНУ «ВНИМИ» Юрова Е.А., вопросу безопасности молочного сырья для здоровья человека в настоящее время не уделяется должного внимания. По мнению эксперта, на первый план в решении данной задачи должны выходить условия содержания, кормления и лечения животных. Сейчас же зачастую складывается ситуация, когда переработчики, стремясь работать с натуральным молоком по соответствующим стандартам, не могут найти сырье, из которого получится качественный готовый продукт [3].

В развитых странах качество и безопасность сырого молока регулируются на государственном уровне. К примеру, в Австрии, с целью получения молока для производства сыра, фермеры обязаны кормить коров только травой без применения концентратов и гормонов. В этой стране существует система контроля, при которой сами товаропроизводители заинтересованы в проведении лабораторного анализа молока для подтверждения его соответствия установленным требованиям, поскольку их несоблюдение влечет за собой суровое наказание, вплоть до ликвидации бизнеса [3]. В России на сегодняшний день подобных мер не предусмотрено. Более того, по словам директора департамента животноводства и племенного дела Министерства сельского хозяйства РФ Лабинова В. В., «по обеспеченности молочными и генетическими лабораториями Россия отстала на полвека» [7]. При этом в 38 субъектах РФ данных учреждений нет вообще (табл. 9).

Таблица 9 – Оснащенность регионов Российской Федерации лабораториями генетической экспертизы животных и селекционного контроля качества молока, 2014 г.\*

Тип лаборатории	Субъекты РФ
Молочная Генетическая	Области: Вологодская, Иркутская, Ленинградская, Московская, Рязанская, Смоленская, Костромская, Ярославская, Кировская, Свердловская Республики: Марий Эл, Татарстан, Дагестан, Саха (Якутия) Края: Краснодарский, Красноярский, Хабаровский
Молочная	Области: Калининградская, Ивановская, Калужская, Курганская Республики: Чувашская Края: Алтайский
Генетическая	Области: Архангельская, Орловская, Самарская, Нижегородская, Волгоградская, Амурская, Новосибирская, Тюменская Республики: Карелия, Башкортостан, Калмыкия, Удмуртская Края: Ставропольский, Забайкальский
Нет лабораторий	Области: Мурманская, Новгородская, Псковская, Белгородская, Брянская, Владимирская, Воронежская, Курская, Липецкая, Тамбовская, Тверская, Тульская, Оренбургская, Пензенская, Саратовская, Ульяновская, Астраханская, Томская, Ростовская, Сахалинская, Омская, Челябинская, Кемеровская Республики: Коми, Хакасия, Тыва, Мордовия, Бурятия, Алтай, Чеченская, Северная Осетия, Адыгея, Карачаево-Черкесская, Кабардино-Балкарская, Ингушетия Края: Пермский, Камчатский, Приморский

\* По данным [7]

Отсутствие подобных инфраструктурных подразделений в половине субъектов РФ тормозит племенную работу в регионах, что препятствует увеличению объемов производства, повышению качества молочного сырья и, как следствие, развитию рынка молока и молочной продукции в стране.

Уровень потребления молока и молочной продукции в России, ЮФО и Краснодарском крае иллюстрирует табл. 10.

По данным Федеральной службы государственной статистики потребление молока и молокопродуктов в России в 2014 г. продолжало снижаться. В среднем по Российской Федерации объем потребления на душу населения составил 244 кг/год, что на 36,0 % ниже рекомендуемой Мин-

здоровом России нормы, составляющей 320–340 кг/год (приказ Минздравсоцразвития РФ от 02.08.2010 № 593н) [8].

Таблица 10 – Потребление молока и молочных продуктов на душу населения (в год, килограммов)

Регионы России	2010 г.	2011 г.	2012 г.	2013 г.	2014 г. (оценка)	2014 г. в % к 2010 г.
Российская Федерация	247	246	249	248	244	98,8
Южный федеральный округ	231	233	237	236	231	100,0
Краснодарский край	222	222	224	224	221	99,5

Следует подчеркнуть, что кризисные явления в экономике России, вызвавшие разгон инфляционных процессов, привели к росту цен на молоко и молочную продукцию на потребительском рынке. Так, за 10 месяцев 2015 г. цены увеличились 13,9 %. При этом покупательная способность денежных доходов населения (товарный эквивалент – молоко питьевое) снизилась в 2014 г. на 10,0 % по сравнению с 2013 г. (рис. 2).



Рисунок 2 – Покупательная способность денежных доходов населения России (по данным Росстата)

Таким образом, рынок выдвигает жесткие требования, как к конкурентоспособности молока-сырья, так и к конкурентоспособности технологий его производства по показателям, формирующим уровень материальных и трудовых затрат, качественные характеристики продукции, что в совокупности с другими факторами влияет на цену реализации молока и молочной продукции и, в конечном счете, на ее доступность для потребителя.

Молочная отрасль является высокотехнологичной и капиталоемкой. Ее характеризуют длительные сроки отдачи от инвестиций и продолжительный воспроизводственный цикл. В условиях ограничения банковского финансирования на фоне девальвации рубля и роста производственно-финансовых рисков могут, по объективным причинам, сократиться возможности для планируемых институциональных преобразований и развития инновационно-инвестиционной среды в отрасли. В данном случае развитие рынка молока и реализация политики импортозамещения требуют совершенствования системы государственного регулирования аграрной сферы, уровень эффективности которой напрямую влияет на обеспечение продовольственной безопасности государства. Комплекс необходимых мер включает: создание благоприятных условий для развития частного-государственного партнёрства, обеспечение доступности кредитных ресурсов, адаптацию нормативно-правовой базы к процессам модернизации рыночных отношений в аграрном секторе, поддержку высокоэффективных производств, а также реализацию политики аграрного протекционизма, которая должна стать вектором, определяющим отношение государства к проблеме импортозамещения.

#### Список литературы

1. Агропромышленный комплекс России в 2014 г. Статистический сборник [Электронный ресурс] / Росстат. – М., 2015. – Режим доступа: <http://www.gks.ru/>
2. Артемова, Е. И. Развитие интеграционных процессов в молочнопродуктовом подкомплексе АПК / Е. И. Артемова, Е. В. Кремянская // Политематический сетевой

электронный научный журнал Кубанского государственного аграрного университета (Научный журнал КубГАУ) [Электронный ресурс]. – Краснодар: КубГАУ, 2015. – №05(109). С. 512 – 527. – IDA [article ID]: 1091505030. – Режим доступа: <http://ej.kubagro.ru/2015/05/pdf/30.pdf>

3. Белая, А. Молоко под пальмой [Электронный ресурс] / А. Белая// Агроинвестор. – 2015. – №3(86). – Режим доступа: [http:// agroinvestor.ru](http://agroinvestor.ru)

4. ИКАР -Институт Конъюнктуры Аграрного Рынка. [Электронный ресурс]. – Режим доступа: <http://www.ikar.ru> / (дата обращения 06.12.15)

5. Интервью с Еленой Юровой, зав. лабораторией технохимического контроля ФГБНУ «ВНИМИ» [Электронный ресурс]. – Режим доступа : <http://www.dairynews.ru/news/intervyu-s-elenoy-yurovoy-zav-laboratoriey-tekhnokh.html>

6. Лабинов, В.В. О ситуации на молочном рынке в 2014 г. (презентация) [Электронный ресурс] / В. В. Лабинов. – Режим доступа : <http://www.dairyunion.ru/statistics/>

7. Лабинов, В.В. По обеспеченности молочными и генетическими лабораториями Россия отстала на полвека [Электронный ресурс] / В. В. Лабинов. – Режим доступа :<http://www.dairynews.ru/processing/po-obespechennosti-molochnymi-i-geneticheskimi-lab.html>

8. Milknews. Новости и аналитика молочного рынка [Электронный ресурс]. – Режим доступа: <http://milknews.ru> (дата обращения 06.12.15)

9. Dairynews. Новости Молочного рынка каждый день [Электронный ресурс]. – Режим доступа: <http://www.dairynews.ru>(дата обращения 06.12.15)

### References

1. Agropromyshlennyy kompleks Rossii v 2014 g. Statisticheskij sbornik [Jelektronnyj resurs] / Rosstat. – М., 2015. – Rezhim dostupa: <http://www.gks.ru/>

2. Artemova, E. I. Razvitie integracionnyh processov v molochnoпродуктовом podkomplekse APK / E. I. Artemova, E. V. Kremjanskaja // Politematicheskij setevoj jelektronnyj nauchnyj zhurnal Kubanskogo gosudarstvennogo agrarnogo universiteta (Nauchnyj zhurnal KubGAU) [Jelektronnyj resurs]. – Краснодар: KubGAU, 2015. – №05(109). S. 512 – 527. – IDA [article ID]: 1091505030. – Rezhim dostupa: <http://ej.kubagro.ru/2015/05/pdf/30.pdf>

3. Belaja, A. Moloko pod pal'moj [Jelektronnyj resurs] / A. Belaja// Aгроинвестор. – 2015. – №3(86). – Rezhim dostupa: [http:// agroinvestor.ru](http://agroinvestor.ru)

4. ИКАР -Институт Конъюнктуры Аграрного Рынка. [Jelektronnyj resurs]. – Rezhim dostupa: <http://www.ikar.ru> / (data obrashhenija 06.12.15)

5. Interv'ju s Elenoj Jurovoj, zav. laboratoriej tehnohimicheskogo kontrolja FGBNU «VNIMI» [Jelektronnyj resurs]. – Rezhim dostupa : <http://www.dairynews.ru/news/intervyu-s-elenoy-yurovoy-zav-laboratoriey-tekhnokh.html>

6. Labinov, V.V. O situacii na molochnom rynke v 2014 g. (prezentacija) [Jelektronnyj resurs] / V. V. Labinov. – Rezhim dostupa : <http://www.dairyunion.ru/statistics/>

7. Labinov, V.V. Po obespechennosti molochnymi i geneticheskimi laboratorija-mi Rossija otstala na polveka [Jelektronnyj resurs] / V. V. Labinov. – Rezhim dostupa :<http://www.dairynews.ru/processing/po-obespechennosti-molochnymi-i-geneticheskimi-lab.html>

8. Milknews. Novosti i analitika molochnogo rynka [Jelektronnyj resurs]. – Rezhim dostupa: <http://milknews.ru> (data obrashhenija 06.12.15)

9. Dairynews. Novosti Molochnogo rynka kazhdyj den' [Jelektronnyj resurs]. – Rezhim dostupa: <http://www.dairynews.ru>(data obrashhenija 06.12.15)