

УДК 338.436:637.1

UDC 338.436:637.1

08.00.00 Экономические науки

Economics

РАЗВИТИЕ ИНТЕГРАЦИОННЫХ ПРОЦЕССОВ В МОЛОЧНОПРОДУКТОВОМ ПОДКОМПЛЕКСЕ АПК

DEVELOPMENT OF INTEGRATION PROCESSES IN THE DAIRY SUBCOMPLEX OF AGRIBUSINESS

Артемова Елена Игоревна
д.э.н., профессор кафедры экономики и ВЭД
SPIN-код 9345-1430

Artemova Elena Igorevna
Doctor of economic sciences, professor
SPIN-code: 9345-1430

Крестьянская Елена Владимировна
к.э.н., доцент каф.статистики и прикладной математики
SPIN-код: 7707-1993
Кубанский государственный аграрный университет, г. Краснодар, Россия

Kremjanskaja Elena Vladimirovna
Candidate of economic sciences, associate professor
SPIN-code: 7707-1993
Kuban State Agrarian University, Krasnodar, Russia

В статье выявлена зависимость между размерами сельскохозяйственного производства и его эффективностью в целом, а также – между объемами и эффективностью производства молока в частности; обозначены причины развития агропромышленной интеграции за рубежом и в России, выделены основные факторы, под влиянием которых происходят интеграционные процессы в молочнопродуктовом подкомплексе и критерии оценки их эффективности; изучено влияние уровня молочной специализации и концентрации на экономическую эффективность производства и реализации сырого молока; подтверждено наличие прямой зависимости между уровнем концентрации производства и размером материального стимулирования операторов машинного доения (дойров); проведена классификация интегрированных формирований по основным критериям; представлена разработанная на основе корреляционно-регрессионного анализа экономико-математическая модель влияния факторов на цену реализации молока; обосновано утверждение об искажении действия закона спроса и предложения в условиях наметившейся монополизации рынка молочного сырья, что проявляется в прямой зависимости между объемами продаж и ценами реализации; установлено наличие статистически значимого влияния на цены качества молока, уровня концентрации его производства, молочной специализации животноводческой отрасли и размеров обслуживаемых групп животных

The article has revealed an interconnection between the volume of agricultural production and its efficiency in general, as well as between the volume and efficiency of milk production in particular. The authors have also marked reasons of agricultural integration both abroad and in Russia, highlighted the main factors that influence integration processes in dairy subcomplex and criteria of their effectiveness assessment. The authors have studied the influence of specialization and concentration level of milk on the economic efficiency of production and sale of raw milk; confirmed the existence of direct dependence between the level of production concentration and the volume of material incentives for operators of machine milking; fulfilled classification of integrated structures on the main criteria; they have made an economic-mathematical model of the influence of factors on the selling price of milk, based on regression analysis; justified the assertion of the distortion of the law of supply and demand in the conditions of monopolization of raw milk market, which is manifested in direct relationship between sales volumes and selling prices; found a statistically significant effect of milk quality on the price, the level of concentration of its production, dairy livestock industry specialization and volume of served livestock

Ключевые слова: ИНТЕГРАЦИЯ, МОЛОЧНОПРОДУКТОВЫЙ ПОДКОМПЛЕКС, РЫНОК, ПРОДУКЦИЯ, ФАКТОРЫ, КРИТЕРИИ, ЭФФЕКТИВНОСТЬ, СПЕЦИАЛИЗАЦИЯ, КОНЦЕНТРАЦИЯ, КЛАССИФИКАЦИЯ, МОНОПОЛИЗАЦИЯ, ЭКОНОМИКО-МАТЕМАТИЧЕСКАЯ МОДЕЛЬ

Keywords: INTEGRATION, DAIRY SUBCOMPLEX, MARKET, PRODUCTS, FACTORS, CRITERIA, EFFICIENCY, SPECIALIZATION, CONCENTRATION, CLASSIFICATION, MONOPOLIZATION, ECONOMIC AND MATHEMATICAL MODELS

Молочнопродуктовый подкомплекс – важнейший структурообразующий элемент АПК, занимающий особое место в индустрии производства отечественных продуктов питания. Его значение определяется высокой ценностью конечной продукции в структуре питания населения, а увеличение объёмов производства молока и молочной продукции – главная задача в обеспечении продовольственной безопасности страны. В этой связи научные исследования в данном направлении являются своевременными и актуальными.

Как показывает опыт, в сложившихся сложных экономических условиях, связанных с обострением кризисных явлений более устойчивое положение имеют те агропромышленные формирования, которые создали относительно замкнутый цикл: производство – переработка – реализация в рамках одного объединения. Сосредоточение ранее самостоятельных, отдельно функционирующих капиталов в едином центре, образуемом в результате интеграции хозяйствующих субъектов, дает значительные преимущества по сравнению с органическим ростом капитала. Централизация капитала расширяет материальные возможности для масштабного внедрения достижений научно-технического прогресса, ускорения темпов роста и прорыва в экономическом развитии. При этом последнее в настоящее время зависит не только от эффективности производственно-хозяйственной деятельности и управления, но и от размера самого рыночного агента. Проведенные нами исследования выявили прямую зависимость между размерами производства и эффективностью использования производственного потенциала в сельскохозяйственных организациях Краснодарского края (таблица 1).

С ростом объемов производства, как видно из таблицы 1, повышается производительность труда и его фондовооруженность, а также эффективность использования сельскохозяйственных угодий и персонала, что

доказывает преимущества крупнотоварного производства по сравнению с более мелким.

Таблица 1 – Группировка крупных и средних сельскохозяйственных организаций Краснодарского края по стоимости валовой продукции, 2011-2013 гг.

Группа организаций по стоимости валовой продукции, млн. руб.	Число организаций в группе	Стоимость валовой продукции на одного работника, тыс. руб.	Фондово-оруженность, тыс. руб./чел.	Прибыль от продаж в расчете на		
				100 руб. основных средств, руб.	100 га сельскохозяйственных угодий, тыс. руб.	одного среднегодового работника, тыс. руб.
До 220	50	966,0	1213,8	3,97	153,9	48,2
220-420	47	1319,9	1208,4	11,59	483,5	140,1
420-620	23	1481,5	1301,3	16,09	775,5	209,3
свыше 620	36	1538,2	1575,5	13,28	1059,8	209,3
Итого и в среднем	156	1442,3	1444,9	12,66	785,5	183,0

Использование основных средств характеризуется наибольшей эффективностью в третьей группе организаций со стоимостью валовой продукции от 420 до 620 млн. руб. Заметим, что на долю обследованной совокупности сельскохозяйственных организаций приходится свыше 97,0 % валового производства молока в общественном секторе Краснодарского края.

Развитие агропромышленной интеграции представляет собой объективный экономический процесс, связанный, с одной стороны, с общественным разделением труда и его специализацией, а с другой стороны – необходимостью взаимодействия между специализированными отраслями и видами аграрного и промышленного производства, стремлением эконо-

мических субъектов создать транзакционную систему, обеспечивающую максимальную экономию затрат и величину прибыли.

Аграрные предприятия вступают в интеграционные процессы, стремясь снизить риск, связанный с производством, его зависимостью от климатических условий, стихийностью рынка сельскохозяйственной продукции, необходимостью повышения конкурентоспособности производства.

Перерабатывающие и обслуживающие предприятия АПК также стремятся обеспечить себе стабильные доходы, благодаря наличию надежной сырьевой базы, либо рынков сбыта своей продукции и услуг [7].

Установление взаимовыгодных интеграционных связей сельскохозяйственных организаций с другими субъектами рыночных отношений в АПК позволяет существенно повысить их экономическую устойчивость. Именно поэтому экономически развитые страны проводят стимулирующую и протекционистскую политику по отношению к объединительным процессам в производстве сельскохозяйственного сырья и продовольствия. Конкурентоспособность агропромышленных комплексов ряда государств в настоящее время обеспечивают не мелкие фермерские хозяйства, а крупные корпоративные организации, осваивающие достижения научно-технического прогресса. Они же получают свыше 75,0 % общего объема государственной поддержки, предоставляемой аграрной сфере [5].

В США вертикальная интеграция в некоторых случаях полностью вытеснила обычные отношения между сельхозтоваропроизводителями и перерабатывающими предприятиями. Аналогичная ситуация складывается в Японии и европейских странах. В Швеции, например, доля кооперации и интеграции в производстве и реализации молока достигает 100,0 %, Дании – 96,0 %, Голландии – 88,0 % [6].

Интегрированные агропромышленные формирования получают довольно широкое распространение и в России. В условиях продолжающейся трансформации экономики и отсутствия действенной государственной

поддержки многие отечественные сельскохозяйственные товаропроизводители лишились возможности осуществления расширенного воспроизводства и инвестиционной деятельности.

Повсеместно не выдерживаются технологии выращивания сельскохозяйственных культур и животных, происходит отток квалифицированных кадров, главным образом, по причине низкого уровня заработной платы. К примеру, в Краснодарском крае за последние 10 лет число работников сельского хозяйства сократилось на 89,3 тыс. чел., или на 45,5 % [3].

Как следствие, происходит снижение качества и сельскохозяйственной, и конечной агропродовольственной продукции, которая теряет свои конкурентные позиции. С другой стороны, многие перерабатывающие предприятия АПК испытывают нестабильность или недостаточность сырьевой базы, утрачивая конкурентоспособность на рынке продовольствия. Сложившаяся ситуация побуждает последних к созданию интегрированных формирований, с тем чтобы объединить процессы производства сырья и конечной продукции, а также – изыскать возможности инвестирования производственных процессов.

Можно выделить две группы факторов, под влиянием которых происходит формирование интеграционных структур на рынке молока и молочной продукции – внешние и внутренние (рисунок 1).

Первые носят объективный характер и не поддаются воздействию со стороны участников интеграционных процессов; вторые же отражают экономические, производственные и финансовые условия их деятельности.

Объективная необходимость учета всех аспектов проявления эффекта и разработки перспективных направлений развития интеграции обуславливает необходимость выделения стратегических, операционных и финансовых критериев оценки эффективности интеграционных процессов в молочнопродуктовом подкомплексе.

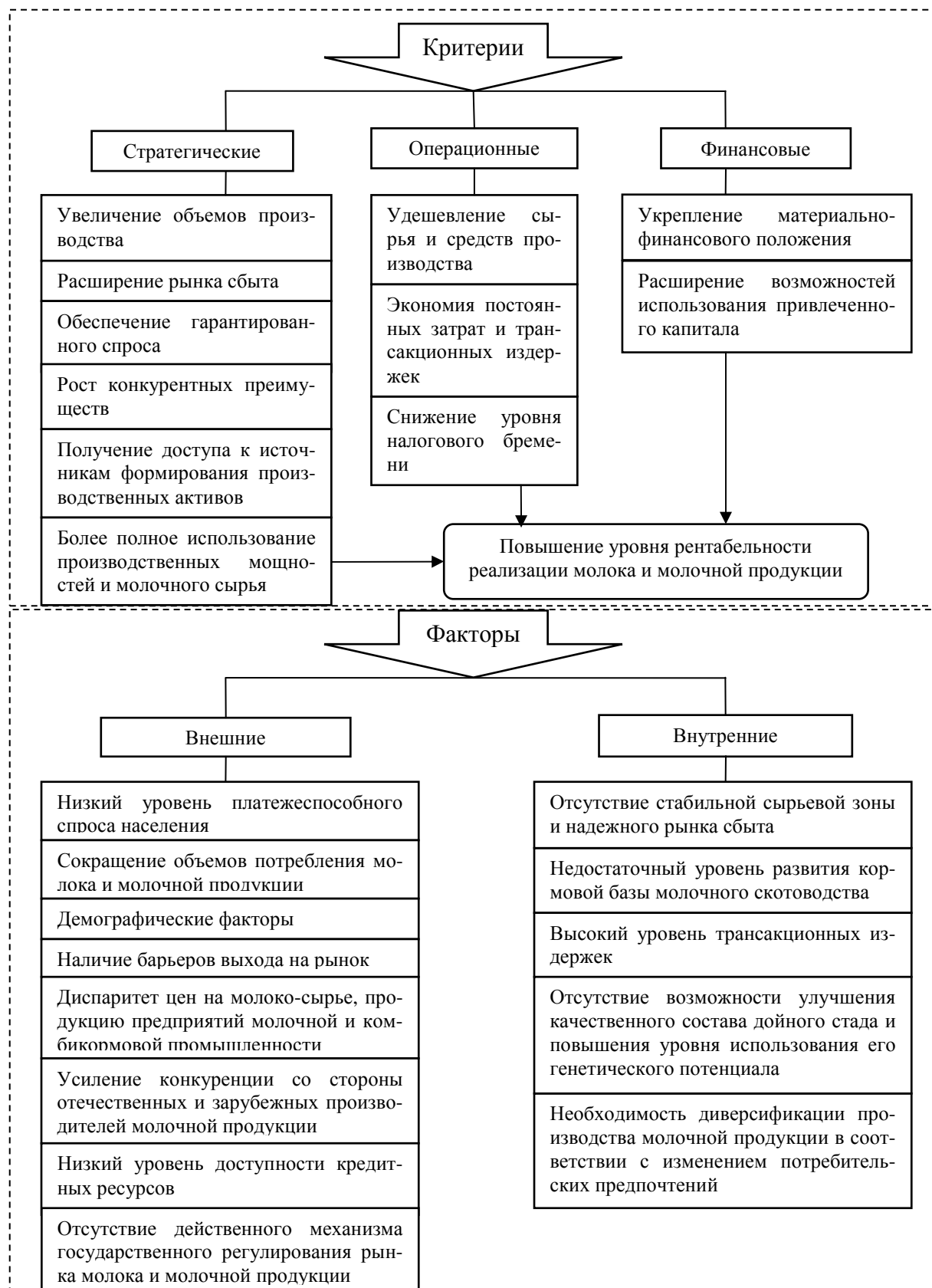


Рисунок 1 – Факторы и критерии оценки эффективности развития интеграционных процессов в молочнопродуктовом подкомплексе

В качестве обобщающего критерия, с нашей точки зрения, может выступать повышение уровня рентабельности реализации молока и молочной продукции. При этом нами установлено, что чем крупнее производство сырого молока – тем выше цена и рентабельность его реализации (таблица 2).

Таблица 2 – Группировка крупных и средних сельскохозяйственных организаций Краснодарского края по объему производства молока, 2011-2013 гг.

Группа организаций по объему производства молока, ц	Число организаций в группе	Валовой надой на одну организацию в среднем по группе, ц	Себестоимость 1 ц, руб.		Цена реализации 1 ц, руб.	Рентабельность реализации, %
			производственная	полная		
До 41676	99	18197	1600,44	1611,19	1687,31	4,7
41677-81676	31	60575	1517,13	1518,43	1785,34	17,6
81676-121676	15	98002	1365,61	1423,47	1761,90	23,8
Свыше 121676	11	262254	1495,12	1507,57	1892,19	25,5
Итого и в среднем	156	51501	1500,18	1518,91	1788,05	17,7

Так, если в первой группе организаций со средним объемом производства молока в расчете на одно хозяйство около 18 тыс. ц рентабельность реализации не достигла и 5,0 %, то в четвертой группе организаций со средним значением валового надоя на одно хозяйство свыше 262 тыс. ц, рентабельность реализации на 21,0 % превысила показатель первой группы. В среднем по исследуемой совокупности сельскохозяйственных организаций Краснодарского края рентабельность реализации молока в анализируемом периоде составила 17,7 %.

Под влиянием рынка непрерывно происходит процесс изменения производственной структуры аграрных организаций. Оценить его эффек-

тивность можно на основе сравнения результатов деятельности хозяйствующих субъектов с различным уровнем специализации (таблица 3).

Таблица 3 – Влияние уровня молочной специализации крупных и средних сельскохозяйственных организаций Краснодарского края на экономическую эффективность производства и реализации молока, 2011-2013 гг.

Группа организаций по доле молока в выручке от реализации продукции сельского хозяйства, %	Число организаций в группе	Доля молока в среднем по группе, %	Трудоемкость производства 1 ц, чел.-ч	Себестоимость 1 ц, руб.		Рентабельность реализации, %
				производственная	полная	
До 10,0	34	4,3	1,7	1538,97	1580,79	14,2
10,0-20,0	42	16,3	1,7	1582,96	1591,69	10,5
20,0-30,0	42	25,0	2,2	1426,12	1454,66	19,8
30,0-40,0	20	33,9	1,6	1425,45	1437,46	25,6
Свыше 40,0	18	59,5	1,3	1568,44	1612,80	16,5
Итого и в среднем	156	16,6	1,8	1500,18	1518,91	17,7

Расчеты показали, что в исследуемом периоде реализация молока отличалась наибольшей эффективностью в сельскохозяйственных организациях с уровнем молочной специализации 30,0-40,0 %. В более диверсифицированных хозяйствах, равно как и в более специализированных, рентабельность реализации молока была ниже, что объясняется сравнительно высоким уровнем затрат.

Экономическая эффективность размеров сельскохозяйственных организаций, сосредоточения производства в более или менее крупных из них, могут быть охарактеризованы такими показателями, как выход валовой продукции на 1 (или 100) га сельскохозяйственных угодий, производительность труда, среднемесячная оплата труда одного работника, прибыль на 1 га сельскохозяйственных угодий, уровень рентабельности (таблица 4).

Таблица 4 – Влияние уровня концентрации на экономическую эффективность производства и реализации молока в крупных и средних сельскохозяйственных организациях Краснодарского края, 2011-2013 гг.

Группа организаций по объему производства молока в расчете на 100 га с.-х. угодий, ц	Число организаций в группе	Выход молока на 100 га с.-х. угодий в среднем по группе, ц	Трудоемкость производства 1 ц, чел.-ч	Среднемесячная оплата труда оператора машинного доения (дояра), руб.	Прибыль от реализации молока на 1 га с.-х. угодий, руб.	Рентабельность реализации, %
До 300	41	167	2,4	16846,94	18,21	0,7
300-600	47	451	1,8	20337,80	605,60	12,5
600-900	35	724	2,0	21457,19	2057,07	21,5
Свыше 900	33	1292	1,4	21483,55	4062,92	23,3
Итого и в среднем	156	553	1,8	20563,54	1239,11	17,7

Исследования подтвердили, что с ростом уровня концентрации эффективность производства и реализации молока повышается. Так, в четвертой группе хозяйств по сравнению с первой трудоемкость производства молока была ниже на 1,0 чел.-ч/ц, прибыль от реализации молока, напротив, превысила показатель первой группы на 4044,71 руб./га, а уровень рентабельности реализации – на 22,6 %.

Следует также отметить, что с ростом концентрации производства прослеживается повышение среднемесячной оплаты труда операторов машинного доения (дояров), причем в группе организаций с наибольшим выходом молока на 100 га сельскохозяйственных угодий уровень материального стимулирования персонала рассматриваемой категории превысил показатель первой группы на 4636,61 руб./чел. В более крупных организациях созданы лучшие предпосылки для устойчивого роста заработной платы персонала и производительности его труда, что и объясняет выявленную закономерность.

Непрерывность процесса эволюции интеграционных взаимодействий, обусловленная трансформацией факторов внешней и внутренней среды, легла в основу предпринятой нами попытки классифицировать интегрированные формирования по ряду критериев (рисунок 2). Предложенная классификация, безусловно, не является полной, в силу сложности и многоплановости изучаемого процесса. Она позволяет несколько упорядочить накопленные эмпирические знания в области типизации интегрированных формирований, функционирующих в АПК в целом и в молочно-продуктовом подкомплексе в частности, выработки стратегий их развития и мер регулирующего воздействия.

Выбор той или иной интеграционной формы зависит от производственно-экономической обстановки в регионе, состояния продовольственного рынка, форм объединения капитала и участия их в управлении, возможностей головного предприятия, решений административных органов. Однако, независимо от выбранной формы, для всех агропромышленных формирований характерным является то, что они объединяют в своем составе все звенья от производства сельскохозяйственной продукции до ее переработки и реализации. Полагаем, что из всего многообразия интегрированных структур наиболее перспективными и стратегически оправданными в настоящее время являются агрохолдинги и финансово-агропромышленные группы.

Необходимость интеграции, как основной формы концентрации производства, усиливается в неблагоприятных экономических условиях, когда индивидуальные капиталы слабы и не могут самостоятельно обеспечить должный уровень накопления и расширенного воспроизводства, а также при желании занять лидерские позиции в определенном рыночном сегменте. Заметим, что формирование интегрированных структур ведет не только к концентрации производства, но и капитала, что в немалой степени способствует усилению монополизации рынков и экономики.

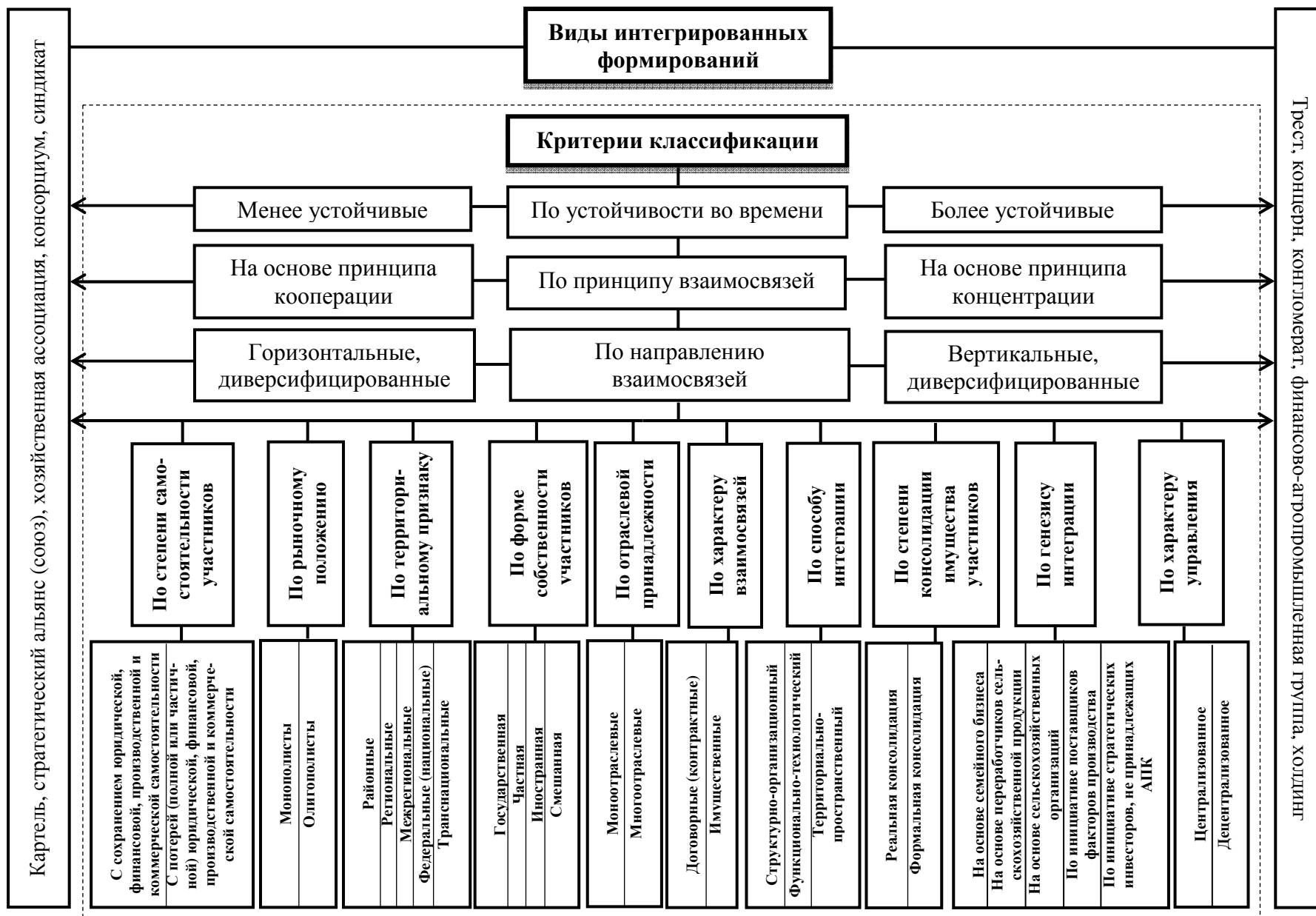


Рисунок 2 – Критерии классификации и виды интегрированных формирований в АПК

Монополистами, как правило, выступают организации, которые, заняв доминирующее положение в отрасли и на конкретном рынке товаров, подавляют конкуренцию, регулируют объемы, условия поставок, фиксируют цены и т. п. [4], что может привести к искажению действия экономических законов. Так, основным экономическим законом в условиях рынка является закон спроса и предложения, согласно которому чем цена на товар ниже – тем при прочих равных условиях выше спрос на него и меньше предложение [1]. Между тем, более крупные аграрные товаропроизводители, имеющие определенную рыночную власть в том или ином товарном сегменте, имеют возможность выдвигать свои условия переработчикам, заставляя их идти на некоторые ценовые уступки в условиях поставок продукции, что, в свою очередь, сказывается на действии закона спроса и предложения. Данный факт был проверен нами, посредством корреляционно-регрессионного анализа, в ходе которого установлено, что с ростом объемов реализации молока прослеживается повышение цен его реализации (таблица 5).

Таблица 5 – Результаты корреляционно-регрессионного анализа влияния факторов на цену реализации сырого молока, 2013 г.

Признак	Коэффициенты			
	регрессии b_i	t_{b_i}	β_i	эластичности ε_i
Свободный член уравнения регрессии	210,528	1,271	-	-
Объем реализации молока, ц	0,001	6,868	0,415	0,027
Коэффициент зачета молока	1226,574	7,996	0,444	0,755
Объем производства молока в расчете на 100 га сельскохозяйственных угодий, ц	0,032	3,008	0,173	0,012
Число коров в расчете на одного дояра, гол.	1,669	5,625	0,323	0,041
Доля молока в денежной выручке от продажи продукции животноводства, %	1,002	2,713	0,149	0,043
Общая оценка уравнения	$R=0,775; R^2=0,601; F_H = 40,08; F_{кр} = 2,27$			

Исследования проводились по данным той же совокупности сельскохозяйственных организаций Краснодарского края. В качестве независимых переменных использовались показатели, потенциально влияющие на изменение цен, в качестве зависимой – средняя цена реализации одного центнера в рублях.

Как видно из таблицы 5, все коэффициенты регрессии, кроме свободного члена уравнения, статистически значимы при уровне значимости $\alpha=0,05$. При этом каждый дополнительно проданный центнер молока в условиях 2013 г. вел к росту средней цены реализации на 0,001 руб./ц. Иначе говоря, с ростом предложения происходил рост цен.

Одним из показателей качества продукции молочного скотоводства является коэффициент зачета молока. Расчеты показали, что с ростом качества наблюдалось повышение цен, причем увеличение коэффициента за-

чета на 0,01 пункта способствовало росту средней цены реализации молока на 12,26 руб./ц.

Повышение уровня концентрации производства молока также оказывало прямое воздействие на цену, приводя к ее росту на 0,032 руб./ц при росте объема производства в расчете на 100 га сельскохозяйственных угодий на 1ц. Одновременно, увеличение числа коров в расчете на одного оператора машинного доения (дояра) на 1 гол. вело к росту средней цены реализации молока на 1,67 руб./ц. Последнее обстоятельство, с нашей точки зрения, подтверждает наличие статистически значимого влияния технической оснащенности производства на цену реализации молока. Повышение уровня молочной специализации животноводства на 1,0 % стало причиной увеличения средней цены реализации молока на 1,00 руб./ц или на 0,043 %, что доказывает преимущество специализированных молокопроизводящих организаций. Анализ рассчитанных β – коэффициентов позволяет констатировать, что именно объем реализации сырого молока и его качество в условиях 2013 г. оказали наиболее сильное влияние на цены, причем с ростом первого фактора на 1,0 % резульативный показатель повышался на 0,027 %, а второго – на 0,755 %. Повышение на 1,0 % уровня концентрации производства и числа коров в расчете на одного оператора машинного доения (дояра) приводило к росту цен на молоко соответственно на 0,012 и 0,041 %.

Согласно шкале Чеддока, зависимость резульативного признака от факторных является высокой, причем 60,1 % вариации цены объясняется вариацией включенных в модель показателей. Уравнение множественной регрессии и коэффициент R^2 статистически значимы, поскольку наблюдаемое значение критерия F – Фишера значительно превосходит его критическую величину.

Следует добавить, что помимо угрозы монополизации рынка, существует и ряд других проблем, возникающих в связи с деятельностью инте-

грированных структур. В частности, на сегодняшний день до конца не решены важнейшие вопросы соблюдения правовых норм совместного функционирования и регулирования экономических взаимоотношений инвестора с сельскохозяйственными организациями и собственниками недвижимого имущества и земельных паев. Кроме того, слабо проработано законодательство, регламентирующее разные стороны функционирования интегрированных формирований [2]. К примеру, действующее налоговое законодательство практически не учитывает факта существования интегрированных структур. Оно распространяется на консолидированные группы налогоплательщиков только в части осуществления ими уплаты налога на прибыль. По остальным налогам никаких разъяснений не предусмотрено. Более того, при передаче головным предприятием средств на создание целевых фондов дочерним компаниям, имеющим статус юридического лица, данная сумма средств подвергается двойному налогообложению, что не совсем несправедливо.

В заключение отметим, что избежать серьезных барьеров на пути дальнейшего развития рынка сельскохозяйственной продукции в целом и молока в частности можно в том случае, если процессы интеграции в аграрной сфере будут ограничиваться пределами, обеспечивающими поддержание условий здоровой конкуренции.

Список литературы:

1. Аничин В.Л., Чугай Д.Ю. Совершенствование межотраслевых взаимодействий в молочнопродуктовом подкомплексе. – Белгород: Изд-во БелГСХА, 2011. – 213 с.
2. Краснопахтов Р.М., Кремянская Е.В. Интеграция как основа эффективного использования экономического потенциала в аграрном секторе // Аспирант. Научно-практический журнал (г. Ростов-на-Дону). - № 1, 2015. – с. 128-130.
3. Кремянская Е.В., Кремянский В.Ф. Статистический анализ производительности и оплаты труда в аграрном секторе Краснодарского края // *Universum: Экономика и юриспруденция: электрон. научн. журн.* 2015. № 3(14) [Электронный ресурс]. – Режим доступа: URL: <http://7universum.com/ru/economy/archive/item/1990>.
4. Кундиус, В.А. Экономика агропромышленного комплекса: учебное пособие / В.А. Кундиус. – М.: КНОРУС, 2010. – 544 с.

5. Лещева, М.Г. Развитие интеграционных процессов в аграрной сфере экономики: автореф. дисс. ... д-р экон. наук: 08.00.05 / Лещева Марина Генриховна. – Ставрополь, 2008. – 50 с.

6. Ушачев, И. О проекте Государственной программы развития сельского хозяйства и регулирования рынков сельскохозяйственной продукции, сырья и продовольствия на 2013-2020 годы // АПК: Экономика, управление. – 2012. - № 1. – С. 3-13.

7. Щетинина, И.В. Перспективы развития агропромышленной интеграции на базе формирований холдингового типа // Экономика сельскохозяйственных и перерабатывающих предприятий. – 1999. – №5. – С. 39-41.

References

1. Anichin V.L., Chugaj D.Ju. Sovershenstvovanie mezhotraslevykh vzaimodejstvij v molochnoпродуктовом подкомплексе. – Belgorod: Izd-vo BelGSHA, 2011. – 213 s.

2. Krasnoplavtov R.M., Kremjanskaja E.V. Integracija kak osnova jeffektivnogo ispol'zovanija jekonomicheskogo potenciala v agrarnom sektore // Aspirant. Nauchno-prakticheskij zhurnal (g. Rostov-na-Donu). - № 1, 2015. – s. 128-130.

3. Kremjanskaja E.V., Kremjanskij V.F. Statisticheskij analiz proizvoditel'nosti i oplaty truda v agrarnom sektore Krasnodarskogo kraja // Universum: Jekonomika i jurisprudencija: jelektron.nauchn. zhurn. 2015. № 3(14) [Jelektronnyj resurs]. – Rezhim dostupa: URL: <http://7universum.com/ru/economy/archive/item/1990>.

4. Kundius, V.A. Jekonomika agropromyshlennogo kompleksa: uchebnoe posobie / V.A. Kundius. – M.: KNORUS, 2010. – 544 s.

5. Leshheva, M.G. Razvitie integracionnykh processov v agrarnoj sfere jekonomiki: avtoref. diss. ... d-r jekon. nauk: 08.00.05 / Leshheva Marina Gen-rihovna. – Stavropol', 2008. – 50 s.

6. Ushachev, I. O proekte Gosudarstvennoj programmy razvitija sel'skogo hozjajstva i regulirovanija rynkov sel'skohozjajstvennoj produkcii, syr'ja i prodovol'stvija na 2013-2020 gody // АПК: Jekonomika, upravlenie. – 2012. - № 1. – S. 3-13.

7. Shhetinina, I.V. Perspektivy razvitija agropromyshlennoj inte-gracii na baze formirovanij holdingovogo tipa // Jekonomika sel'skohozjajstvennykh i pererabatyvajushhih predpriyatij. – 1999. – №5. – S. 39-41.