

Развитие перерабатывающей промышленности в Краснодарском крае

В.В. Крохмаль, к.э.н., профессор КубГАУ

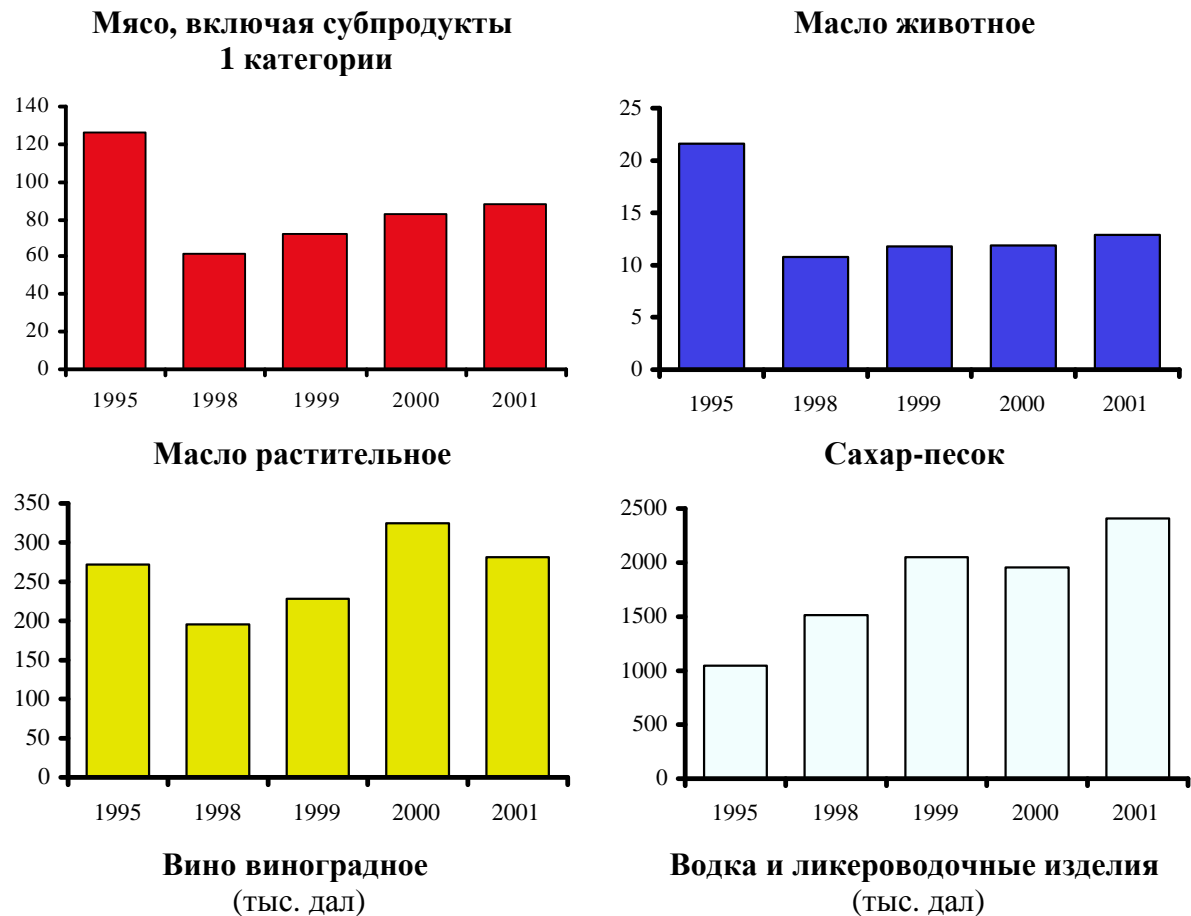
Важнейшим структурным элементом агропромышленного комплекса региона являются промышленные предприятия, обеспечивающие АПК средствами производства и перерабатывающие сельскохозяйственное сырье. За последние пять лет объемы производства промышленной продукции возросли значительно. Однако динамика роста продукции в промышленных предприятиях была обеспечена за счет роста цен на промышленную продукцию, а физический рост продукции был не значительный. Это видно из показателей таблицы 1.

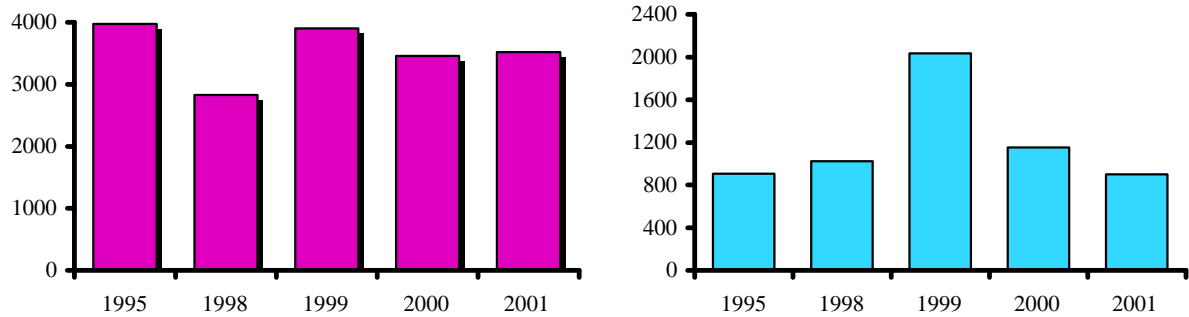
Таблица 1. Динамика объемов и индексов физического роста промышленной продукции

Показатели	Годы					2000 в % к 1995
	1995	1998	1999	2000	2001	
Объем производства по предприятиям АПК, млн. руб.						
1. По всем промышленным предприятиям АПК						
Объем производства, млн. руб.	6771	4606	23486	29533	35676	526
Индекс физического объема, в % к предыдущему году	85	102	126	103	96	х
2. В отраслях, обеспечивающих АПК средствами производства						
Объем производства, млн. руб.	434	828	1485	2033	2167	499
Индекс физического объема, в % к предыдущему году	77	115	105	94	84	х
3. Отрасли легкой промышленности, перерабатывающие сельхозсырье						
Объем производства, млн. руб.	11	12	18	18	29	263
Индекс физического объема, в % к предыдущему году	44	86	130	83	87	х
4. Пищевая промышленность						
Объем производства, млн. руб.	5474	9362	20002	24535	30019	520
Индекс физического объема, в % к предыдущему году	86	105	122	113	93	х
5. Мукомольная и комбикормовая промышленность						
Объем производства, млн. руб.	852	1406	1981	2947	3461	406
Индекс физического объема, в % к предыдущему году	82	95	102	126	103	х

Данные свидетельствуют, что объемы производства в денежном обращении в отраслях АПК, обеспечивающих АПК средствами производства возросли в 5 раз, в отраслях пищевой промышленности в 5,2 раза. Рост производства обеспечен за счет роста цен, тогда как физического роста нет, а имеется за анализируемый период некоторое снижение. Это видно из графика приведенного по данным Краснодарского краевого комитета госстатистики.

***Производство основных видов продукции
пищевой промышленности***
(тысяч тонн)





Одной из причин снижения производства в перерабатывающих и пищевых отраслях является снижение поступления сырья, а отсюда не загрузка и слабое использование производственных мощностей. Для иллюстрации можно привести данные по выпуску основных видов продукции (табл. 2).

Таблица 2. Использование среднегодовой мощности предприятий по выпуску отдельных видов продукции, (в %).

Виды продукции	Годы				
	1995	1998	1999	2000	2001
Мясо	35	13	12	24	28
Масло животное	46	28	28	31	31
Цельно молочная продукция	22	33	35	53	55
Сахар-песок	93	79	82	83	85
Консервы плодоовощные	27	15	24	40	38
Вино виноградное	27	14	20	21	20
Мука	88	62	79	65	79
Комбикорма	39	17	14	15	17

Такая же картина и в других перерабатывающих производствах. Хотя за последние 3 года наметилась положительная тенденция – увеличения поступления сырья в перерабатывающие предприятия.

Пищевая и перерабатывающая промышленность Краснодарского края - это около трехсот крупных и средних предприятий мясной, молочной, масло-жировой, консервной, кондитерской, пивоваренной, чайной, сахарной, табачно-махорочной, мукомольно-крупяной, комбикормовой и прочих отраслей, а также около 2,5 тысяч малых предприятий и подсобных производств. Пищевая промышленность формирует около 45 процентов объема промышленной продукции региона.

В крае производится более трети российских объемов производства сахара-песка, масла растительного, плодоовощных консервов, около 40 процентов - фруктовых концентрированных соков, 100 процентов - мясных консервов детского питания, по 6 процентов - твердых сыров, мяса и субпродуктов, консервированных молочных продуктов.

Почти 35 процентов объемов пищевой продукции приходится на мясомолочное производство, 15 - на табачное, по 8 - на сахарное и хлебопекарное, более 6 - на масложировое, по 5 процентов - на винодельческое и плодоовощное производство.

Производственные мощности предприятий пищевой и перерабатывающей промышленности позволяют ежегодно перерабатывать около 2 млн. тонн молока, 600 тыс. тонн скота и птицы (в живом весе), 300 тыс. тонн овощей, 40 тыс. тонн плодов, 600 тыс. тонн подсолнечника и другой сельхозпродукции.

За 2002 год предприятиями пищевой промышленности произведено товарной продукции, работ и услуг в действующих ценах (без НДС и акцизов) на сумму более 35,9 млрд. руб., что на 33,1 процента больше, чем в предыдущем году.

Прирост производства в 2002 году на 44,7 процента обеспечен за счет предприятий г. Краснодара, на 10,3% - за счет Гулькевичского района, за счет Тимашевского и Лабинского районов - соответственно, на 9,1 и 5,6 процента. Удельный вес Гулькевичского и Новопокровского районов в совокупной объеме производства продукции отрасли увеличился в 2-2,5 раза, более чем на 20% возросла доля Калининского, Тбилисского и Усть-Лабинского районов. Удельный вес г. Краснодара, г. Новороссийска и Тимашевского района в краевом производстве увеличился на 10 и более процентов. Доля остальных районов и городов региона в объеме производства продукции пищевой и перерабатывающей промышленности в 2002 году снизилась значительно.

Более чем 10-процентное снижение объема производства продукции пищевой и перерабатывающей промышленности зафиксировано в Ейском,

Куцевском, Красноармейском, Брюховецком, Успенском, Тихорецком, Выселковском и Новокубанском районах.

Наиболее высокие темпы роста наблюдаются в пивоваренной промышленности - в 2,3 раза, табачно-махорочной — 136,6 %, мясной - почти на треть. Темпы прироста объема производства в молочной отрасли замедлились в 2 раза.

В 2002 году, по данным оперативной сводки (без учета подсобных производств), крупными и средними предприятиями пищевой и перерабатывающей промышленности АПК края произведено хлеба и хлебобулочных изделий 481,4 тыс. т., мяса, включая субпродукты 1 категории - 86,1 тыс. т. (к соответствующему периоду прошлого года -125,2%), колбасных изделий - 55,7 тыс. т. (137,0 %), цельномолочной продукции - 464,1 тыс. т. (107,4%), сыров жирных — 23,7 тыс. т. (133,8%), масла растительного - 242,6 тыс. т. (95,6%), пива - 13,6 млн. дал. (235,9%), консервов молочных - 43,8 млн. муб (102,0%), 239,0 млн. муб, плодоовощных консервов - 239,3 млн. муб (122,7%), безалкогольных напитков - 6,8 млн. дал. (163,8 %), слабоалкогольных напитков - 827 тыс. дал. (177,2%), папирос и сигарет - 35,5 млрд. шт. (136,7 %) (основной объем производства табачно-махорочной отрасли формирует ОАО "Филипп Моррис Кубань"). В Сочи произведено 596 тонн чая, в 1,6 раза больше, чем в 2001 году.

Увеличение выработки продукции обеспечено за счет наращивания валовых сборов сельскохозяйственных культур, объемов производства животноводческой продукции и остаточного эффекта импортозамещения. Предприятия пищевой промышленности продолжают расширять ассортимент выпускаемой продукции, улучшать органолептические показатели, внешний вид изделий.

В некоторых отраслях пищевой промышленности наблюдается снижение объемов производства: мясных и мясорастительных консервов -12,2 млн. муб (69,7%), растительных масел - на 4,4 процента, масла животного - на 11,7 процента, сухих молочных продуктов - на 30,4 процента, макаронных изделий - на 11,5 процентов, кондитерских изделий - на 6,8 процента,. Основная

причина сокращения объема производства этой продукции - более низкая ее конкурентоспособность по сравнению с аналогичной импортной, продукцией производителей других регионов, по ценовым показателям, дизайну, качеству упаковки продукта.

В сахарной промышленности, по оценке управления пищевой и перерабатывающей промышленности, снижение объема производства в 2002 году составило 1 7,4 процента. Это обусловлено снижением объемов импорта сахара-сырца, в то время как выработка сахара-песка из сахарной свеклы, по оценке, превысит уровень 2001 года на 0,6 процента.

По прогнозным данным, до 2004 года в основной капитал перерабатывающих предприятий планируется направить более 6 млрд. руб. инвестиций за счет всех источников финансирования. Это почти в 3 раза больше чем за соответствующий прошедший период, а в сопоставимых ценах 1998 года - на 34 процента¹. [1]

Развитие агропромышленной интеграции

Одной из причин не устойчивых поставок сырья на перерабатывающие предприятия края не заинтересованность основного товаропроизводителя – сельскохозяйственных предприятий из-за несправедливого распределения цен за поставляемую продукцию. Это можно проследить на примере основных видов животноводческой продукции, (табл. 3).

Таблица 3. Сравнительные данные о средних ценах реализации сельскохозяйственных, перерабатывающих предприятий и потребительных цен на отдельные виды животноводческой продукции, тыс. руб.

Виды продукции	1995	1998	1999	2000	2001	2001 в % к 1995
Цены реализации сельскохозяйственных предприятий за 1 тону						
Крупно рогатый скот	2,6	5,7	11,5	13,7	18,7	719,2
Свиньи	3,5	8,3	14,2	17,3	26,9	768,5
Птица	3,3	8,5	15,7	19,8	24,4	739,3
Молоко и молочные продукты	0,7	1,3	2,9	3,4	4,3	614,3
Цены реализации перерабатывающих предприятий за 1 т						

¹ Источник: ГУ «Информсервис АПК»

Говядина	9,5	20,2	33,2	42,7	51,8	740,1
Свинина	10,3	19,4	27,3	43,4	49,1	476,6
Мясо птицы	-	20,5	281	34,4	37,6	183,4
Потребительские цены в торговле за 1 тонну						
Говядина	12,5	23,8	42,5	49,4	66,8	534,4
Свинина	14,6	26,3	42,4	55,0	79,6	545,2
Куры	11,7	26,3	38,8	50,6	60,6	517,9
Молоко цельное	2,2	4,7	5,8	6,3	8,6	390,9

Данные таблицы 3 свидетельствуют, что складывающиеся реализационные цены на основные виды животноводческой продукции, в частности на мясо обеспечивают основным производителям – сельскохозяйственным предприятиям, самый низкий уровень цен. Так в 2001 г. реализационная цена мяса крупного рогатого скота для сельскохозяйственных составляла 33,9 руб. за 1 кг в убойном весе, что составило 50,7 % от потребительской цены в торговле; по свинине за этот год реализационная цена сложилась 42 руб. за 1 кг убойного веса, что составляет 52,2 % от потребительской цены в торговле. Тогда как цены реализации в перерабатывающих предприятиях составили соответственно по говядине 51,8 руб. за 1 кг или 77 % к потребительской цене в торговле, по свинине 49,1 руб. за 1 кг или 64,6 % к потребительской цене. По молоку и молочным продуктам цены реализации сложились так же не в пользу сельскохозяйственных предприятий. Так в 2001 году цены реализации 1 л молока для сельскохозяйственных предприятий составили 4,3 руб. за 1 л, что составляет 49,4 % от потребительской цены в торговле, а для перерабатывающих предприятий цена реализации молока составила 7 руб. за 1 г, что составляет 81,6 % от потребительской цены в торговле.

Таким образом, сельскохозяйственные предприятия, на долю которых приходится наибольшие издержки производства на выращивание скота и птицы, производство молока – получают меньше половины от реализационной цены в торговле, в то же время перерабатывающие предприятия по отдельным видам животноводческой продукции получают от 65 до 80% потребительской цены в торговле.

Мировой опыт и опыт нашей страны показывает, что справедливый уровень реализационной цены и возмещение издержек производства для сельскохозяйственных предприятий может быть достигнуто, когда они будут реализовывать не сырье, а конечную продукцию для потребителя.

Экономическая неустойчивость развития сельскохозяйственных и перерабатывающих предприятий объясняется комплексом факторов, связанных с неприспособленностью производственно-финансовой деятельности большинства хозяйствующих субъектов к рыночным отношениям. Несовершенство механизма экономических связей партнеров по АПК, низкий технологический уровень производства и переработки продукции, ее неконкурентоспособность, недостаточный уровень готовых продуктов питания в структуре товарной продукции и ряд других негативных обстоятельств и тенденций привели к низкому уровню финансовой устойчивости сельскохозяйственных и перерабатывающих предприятий, к прекращению реализации инвестиционных планов и программ.

С прекращением эффективной поддержки предприятий АПК со стороны государства возникла проблема деградации ресурсного потенциала большинства отраслей АПК, появилась технологическая и экономическая несбалансированность и дезинтеграция предприятий сельского хозяйства, переработки, обслуживания и торговли. Это означает, что в сложившихся условиях сельскохозяйственные, перерабатывающие и обслуживающие предприятия не в состоянии выйти в одиночку их экономического кризиса¹. [1]

Поэтому важнейшим условием активизации деятельности предприятий АПК может стать развитие интеграционных процессов как важнейшего фактора стабилизации экономики.

При этом развитие агропромышленной интеграции идет в двух направлениях: первое, крупные сельскохозяйственные предприятия развивают собственную глубокую переработку всей производимой продукции и организу-

¹ Тенденции развития интеграционных процессов в АПК России. М. ФГНУ «Росинформагротех», 2000

ют ее реализацию через собственную торговую сеть. Все это происходит на высоком организационном и техническом уровне.

Второе – создаются агропромышленные формирования в основном на базе перерабатывающих и сельскохозяйственных предприятий с торговой сетью для реализации конечной продукции топа Холдингов. Все это способствует развитию межхозяйственных связей и повышению эффективности агропромышленного производства.

При этом агропромышленные формирования, особенно на первом этапе, находят широкую финансовую и организационную поддержку администрации края и управленческих органов района.

Аграрная сфера может выжить и развиваться только при условии, если обеспечиваются сбалансированные связи сельского хозяйства, отраслей промышленности, производящих для него средства производства, сферы переработки и реализации продукции.

Чем выше уровень развития и экономики, тем выше уровень развития специализации производства и тем более сельскохозяйственный производитель отделен от розничного рынка. Между производителем и рынком возникает целая индустрия специализированных структур (фирм) по сбыту, переработке, сервировке, упаковке, хранению, транспортировке и торговле продовольствием. Контакт непосредственного производителя с конечным потребителем становится все более опосредованным. В таких условиях возникает потребность в эффективном контроле и управлении всей цепочки производства переработки и сбыта сельскохозяйственной продукции. Такой контроль может осуществляться в трех видах интеграции: горизонтальной, вертикальной и диагональной.

При горизонтальной интеграции происходит объединение усилий разных организаций для каких-либо общих целей. Этот вид интеграции в сельском хозяйстве обеспечивает кооперацию сельскохозяйственных предприятий и крестьянских (фермерских) хозяйств. В странах с рыночной экономикой фермерские кооперативы различного типа (по сбыту и переработке продукции, материально-техническому обеспечению, производственному и финансовому

обслуживанию и т.д.) обеспечивают устойчивость хозяйств, распределяют риски.

В условиях вертикальной интеграции объединяются предприятия, связанные между собой технологически, по участию в цепочке создания продукта (для проведения согласованной политики в области цен, маркетинга, рекламы и т.п., производится разделение зон хозяйствования, за каждым предприятием закрепляются определенные функции).

Наряду с этими видами в практике нередко выделяют третий тип интеграции, который представляет собой комбинацию первых двух и называется диагональной интеграцией.

В современных условиях агропромышленного производства преобладающее значение имеет вертикальная интеграция со структурой, берущей на себя контроль над всем процессом продвижения продукции от поля до прилавка.

В агропромышленном комплексе такими интеграторами, по примеру передовых стран, могут выступать предприятия сферы переработки, которые с целью более полного соответствия потребностям рынка подчиняют своему контролю сельскохозяйственных товаропроизводителей. Вертикальная интеграция обычно существует в двух формах – производственной контрактации и интеграции собственности (кооперативной интеграции).

Формирование агропромышленного комплекса, агробизнеса – всеобщая мировая закономерность. Агропромышленный комплекс включает в себя помимо сельского хозяйства производство средств производства для сельского хозяйства, переработку и сбыт сельскохозяйственной продукции, отрасли агросервиса, производственную и социальную инфраструктуру. Масштабы агробизнеса превышают непосредственно сельское хозяйство. Так, в США на долю сельского хозяйства приходится 1,5 % валового национального продукта и общей численности занятых, а в АПК в целом создается 17 % национального продукта и занято 18 % работников. Доля АПК в экспорте продукции США составляла в начале 80-х годов 20 %.

В сельском хозяйстве США все большее развитие получают агропромышленные фирмы, включающие сельское хозяйство и промышленные предприятия в рамках единой собственности или на условиях контрактов.

Структурные преобразования, связанные с разгосударствлением и приватизацией, в нашей стране разрушили прежние интеграционные связи между предприятиями АПК, межрегиональный и межотраслевой обмен. Разобщенность интересов коллективов взаимосвязанных и взаимодействующих предприятий привела к тому, что АПК как единый комплекс, характеризующийся стабильными и устойчивыми производственно-экономическими связями, фактически перестал существовать.

Разделение инфраструктуры и хозяйствующих субъектов отечественного АПК, нарушение стабильных межотраслевых, межрегиональных и межхозяйственных связей негативно отразилось в экономике страны. Кроме того, это противоречит тенденциям интеграционных процессов в развитых странах, где сельскохозяйственные товаропроизводители включены в разветвленную и развитую кооперативную систему, которая не только их обслуживает и обеспечивает всем необходимым, но и объединяет, защищает и отстаивает их интересы на рынке и перед государством.

Пока кризис в АПК не преодолен, необходимо учитывать, что важным путем стабилизации является усиление межхозяйственных связей и интеграционных процессов, объединяющих сельскохозяйственное производство прежде всего с пищевой промышленностью и другими отраслями третьей сферы АПК.

Монопольная политика перерабатывающих предприятий заставила сельскохозяйственные предприятия строить собственные малые предприятия или искать пути реализации продукции непосредственно потребителям. Так, в хозяйствах Краснодарского края в 2001 году функционировало 3028 перерабатывающих цехов, 848 малых перерабатывающих предприятий.

Однако успешно работают не все предприятия имеющие собственную переработку. Эффективнее используется агропромышленная интеграция в крупных сельскохозяйственных предприятиях имеющих собственные цеха и даже заводы по переработке сельскохозяйственной продукции. Среди таких предприятий можно назвать «АО Победа» Брюховецкого района, СХП плем-

завод «Росси» Краснодарского края, ЗАО «Кубань» Ленинградского района, ААФ племзавод «Победа» Каневского района, ЗАО племзавод «Колос» Каневского района, и ряд других крупных сельхозпредприятий.

Например, ААФ племзавод «Победа», ЗАО племзавод «Колос» Каневского района в собственном хозяйстве организовали глубокую переработку большинства произведенных продуктов, построив в хозяйствах цеха и заводы по переработке и консервированию продукции, а в г. Краснодаре и других промышленных центрах построили магазины, ларьки на рынках для реализации.

Хозяйственная деятельность данных предприятий за последние годы свидетельствует, что по мере увеличения собственной переработки сельскохозяйственной продукции повышается эффективность хозяйственно-финансовой деятельности предприятий (таблица 4).

Таблица 4. Экономическая эффективность производства и переработки сельскохозяйственной продукции в ААФ «Победа» и ЗАО «Колос» Каневского района Краснодарского края

Показатели	ААФ «Победа»			ЗАО «Колос»		
	2000 г.	2001 г.	2002 г.	2000 г.	2001 г.	2002 г.
Валовое производство продукции, тонн						
Зерно	42816	58572	51007	40115	48511	49747
Подсолнечник	4190	3579	3737	3748	3335	3176
Мясо скота в живом весе	1791	2504	2520	1028	1960	18888
Молоко	15383	15678	15015	12127	12281	12443
Переработано в собственном хозяйстве, тонн						
Зерно всего	31688	33381	32547	31056	34493	41508
в % к произведенному	74	57	64	77,4	7111	83,4
Подсолнечник всего	4238	2968	2746	3677	3534	3282
в % к произведенному	101	83	73	98,1	106	103
Мясо всего	368	381	382	325	339	433
в % к произведенному	20,5	15,2	15,1	31,6	17,3	23
Молоко всего	3196	3004	2640	1144	1000	1975
в % к произведенному	21	19	17	9,4	8,1	15,8
Выручка от реализации всей продукции, тыс. руб.	224719	245898	289966	165910	8397	219620
в т. ч. от реализации переработанной продукции	97079	93252	107224	102977	125859	132191
удельный вес выручки от перерабо-						

танной продук. %	43,2	37,9	36,9	62,0	60,4	60,2
Прибыль от реализации всей продукции	79971	77674	69240	71075	86530	59800
в т.ч. от реализации переработки продукции	35319	27146	22331	47023	48722	29740
Удельный вес прибыли от переработки продукции, %	44,1	34,9	32,2	66,1	56,3	49,7
Рентабельность по хозяйству в целом	57,2	51,5	32,3	76,9	72,6	37,5

Данные таблицы 4 свидетельствуют, что данные предприятия перерабатывают в собственных цехах и заводах до 60 % реализуемой продукции, получая от переработки до 66 % прибыли получаемой в целом по хозяйству.

Особенно высокий удельный вес переработанного зерна в 2002 г. В ААФ «Победа» переработано 64 % от произведенного зерна, а в ЗАО «Колос» удельный вес переработанного зерна составил 83,4 % от производственного. Сельскохозяйственные предприятия получили полную свободу в использовании произведенной ими продукции, в свободном выборе каналов реализации. Все это способствовало повышению экономической эффективности производства. Уровень рентабельности продукции в ААФ «Победа» колебался за последние три года от 32 до 57 %, а в ЗАО «Колос» от 37 до 77 %.

Имеют устойчивые экономические показатели развития и многие другие крупные сельскохозяйственные предприятия, занимающиеся глубокой переработкой производимой или сельскохозяйственной продукции и выбирающие наиболее выгодные каналы реализации сельскохозяйственной продукции.

Например АО «Победа» Брюховецкого района доведя удельный вес выручки переработки продукции в собственном хозяйстве до 30 % получает 34 % прибыли от переработки продукции, имея при этом рентабельность реализованной продукции в целом по хозяйству до 81 %, обеспечивая ежегодное устойчивое финансовое развитие предприятия в кризисных экономических условиях.

Вместе с тем это не означает, что нужно сосредоточить усилия материальные и финансовые для широкой организации переработки производимой сельхозпродукции в сельхозпредприятиях.

В Краснодарском крае достаточное количество перерабатывающих предприятий и мощности их используются меньше чем на половину.

Задача состоит в том, чтобы создать правильные взаимовыгодные экономические взаимоотношения между сельскохозяйственными, перерабатывающими предприятиями и торговлей.

Следует отметить, что многие перерабатывающие предприятия Кубани адаптировались к рыночным условиям хозяйствования. Производят в большом ассортименте качественную, красиво упакованную продукцию, пользующуюся спросом покупателей.

Это можно видеть на примере молочной индустрии.

Так, АООТ молкомбинат Анапский после реконструкции повысил производительность до 80 тонн в смену. В цехе розлива два аппарата «Тетра-Рекс» позволяют вырабатывать продукцию с длительными сроками реализации: кефир, йогурт от 5 до 14 суток. Имеется пастеризационно-охладительная установка чешского производства «Нагема», линия выработки глазированных сырков. Имеется два собственных магазина-супермаркета¹. [1].

ЗАО фирма «Сочимолоко» имеет мощность 120 тонн в смену. На фирме линия выработки мороженого эскимо фирмы «Хостер», две линии розлива молока в стеклянные бутылки 0,5 л «Нагема», линия розлива молока в бумажные пакеты 1,0 литра «Пюр-Пак». В последние годы ассортимент вырос в три раза. Производятся и нетрадиционные виды продукции: горчица, майонез, пельмени с мясом, вареники с картофелем и творогом, а также несколько видов мороженого. Ряженка и мацони фирмы награждены дипломом программы «100 лучших товаров России 1998 г.»

ЗАО «Сыродел» ст. Староминская после 1990 г. перевооружения в 1990 и 1995 гг. является современным заводом мощностью 200 т в сутки. На пред-

¹ Гайдук В.И. Региональный рынок продукции жив-ва: Эконом. проблемы развития, КГАУ, 2000-134с

приятии имеется линия по переработке сыра датской фирмы «Гадан», новая котельная, компрессорный цех, автогараж, цех вторсырья, автозаправочная станция. Создана автоматизированная система управления производством. На конкурсах производимый ею сыр голландский завоевывает призовые места. В настоящее время производится 1800 т сыра голландского круглого. 900 тонн масла сливочного. В 1997 г. пущен цех цельномолочной продукции, который дает 180 тонн сметаны, 23 тонны творога в месяц, продукты детского питания. Открыт цех упаковки готовой продукции. Все технологические процессы, включая мойку оборудования, автоматизированы.

АООТ Брюховецкий молочно-консервный комбинат специализируется на изготовлении сухих молочных консервов, сухого цельного молока 25% жирности, сухого обезжиренного молока 1,5 жирности, сухих сливок 45,5 жирности. Производятся молочные и молочно-шоколадные кисели. Комбинат имеет многочисленные призы и дипломы. Мощность комбината по переработке молока 650 тонн в сутки, работает на предприятии 400 человек.

На ЗАО Кореновский молочно-консервный комбинат производится 54000 условных банок молочных консервов, свыше 1000 тонн сливочного масла, 900 тонн сметаны 20% жирности, 100 тонн творога жирного, свыше 200 тонн нежирного творога, около 500 тонн кефира, 1200 тонн молока пастеризованного. В 1997 г. проведена реконструкция жестянобаночного цеха, что позволило довести качество молочных консервов до уровня мировых стандартов, имеется новая аммиачно-компрессорная установка 18 млрд. руб., ведется подготовка к сдаче цеха по производству цельномолочной продукции. Дополнительно подготовлены 130 рабочих мест, благодаря расширению сети фирменной торговли, на комбинате работают в настоящее время свыше 800 человек, имеется торговый центр. Выпускаются новые виды конкурентоспособной продукции в мел-кофасованном виде на основе новейшего оборудования фирмы Тетра-Пак, Тетра-Рекс. На базе Выселковского цельномолочного цеха освоено производство конфет «Коровка».

ТОО молочный завод «Курганинский» вырабатывает молочные продукты, хлебобулочные изделия, рыбопродукты, пиво, повидло, копченые окорочка, осуществляется розлив газированной воды. В 1984 г. введен в эксплуатацию холодильник для хранения масла и сыра на 300 тонн единовременного хранения, линия по производству масла животного. В 1994 г. построен новый завод по производству масла и цельномолочной продукции на 300 тонн в сутки. Вся продукция полностью в расфасованном виде. В ведении; предприятия 20 магазинов, два кафетерия. Ежемесячный товарооборот 1,5 миллиона рублей, что позволяет своевременно рассчитываться с поставщиками. Численность работающих возросла на 120 человек по сравнению с 1990 г. Вырабатывается 50 наименований продукции.

На АОТ Кропоткинский молочный завод увеличиваются объемы производства продукции в расфасованном виде. В 1997 г. приобретено и смонтировано оборудование для производства десертов, майонеза, йогурта, хлеба и хлебобулочных изделий. Координационный Комитет международной программы «Партнерство ради Прогресса» (Франция-Россия) наградил молочный завод престижным призом «Гран При» и «Большим Золотым Жетоном».

Предприятие внесено в Международный реестр товаропроизводителей стран ЕЭС.

ОАО «Сыродел» г. Лабинска имеет линию «Бош», которая производит детские продукты 8500 тонн в асептических условиях. Мощности предприятия позволяют произвести: сыра швейцарского - 2500 тонн в год; масла животного - 1716 тонн в год, сухих продуктов - 1523 т/год, сухих детских адаптированных смесей - 2400 тонн/год, жидких детских молочных продуктов - 4003 т/год, пастообразных детских продуктов - 720 т/год, сухой деминерализованной сыворотки - 1200 т/год.

Мясная промышленность края, включающая 23 мясоперерабатывающих комбината, находится в тяжелом положении.

Большое влияние на производственный процесс переработки оказывает качество закупаемого скота и птицы, которое ухудшается год от года.

Это происходит как из-за уменьшающихся среднесуточных привесов, так и сокращения периода откорма вследствие удорожания кормов и, в первую очередь, концентрированных. Рост цен на корма сопровождается тем, что сельхозпредприятия, как правило, не способны обеспечить поголовье скота кормами, что приводит к нарушениям технологии кормления и снижению продуктивности.

В исследуемый период наметилась и другая тенденция - снижение среднего веса животных, закупленных в сельскохозяйственных предприятиях края. В 1998 г. средний вес 1 головы крупного рогатого скота составил 264 кг (ниже показателя 1990 года на 38%), свиней - 74 кг (на 39%), овец и коз - 27 кг (на 34%). Вместе с тем, аналогичные показатели в хозяйствах населения за тот же период выросли по крупному рогатому скоту на 13%, свиньям - на 12%.

Приватизация дала возможность самостоятельно определять ассортимент производимой продукции. Поэтому многие предприятия перешли от реализации мяса к выпуску деликатесной продукции.

В последние годы значительно улучшилось использование вторичных продуктов. Выработка сухих животных кормов в расчете на 1 тонну мяса увеличилась на 20-25%.

Некоторые мясокомбинаты из-за несвоевременных поставок сырья со стороны сельскохозяйственных предприятий начали развивать свое собственное производство. Так ООО мясоперерабатывающий комбинат «Васюринский» арендовал у администрации Усть-Лабинского района пустующий животноводческий комплекс. В настоящее время там выращивается 4000 бычков, 400 нетелей, 40 лошадей. Планируется увеличить производство в два-три раза. Теперь мясокомбинат освобожден от уплаты от налога в дорожный фонд, а использование производственных мощностей составляет 60-70%. Предприятие полностью отказалось от закупок импортного сырья, имеет 13 специализированных машин для торговли, что позволяет реализовать прак-

тически всю произведенную продукцию. Наличие собственной службы реализации позволяет оперативно реагировать на спрос.

С целью повышения эффективности агропромышленного производства в новых экономических условиях в Краснодарском крае идет интенсивный поиск эффективных мер агропромышленной интеграции, оживлению экономики главных отраслей АПК – сельскохозяйственного производства и переработки.

В семидесятые годы агропромышленная интеграция развивалась по отраслевому принципу, то есть по пути создания агропромышленных предприятий в сфере производства и переработки сельскохозяйственной продукции. Были созданы крупнейшие консервные комбинаты – Крымский, Адыгейский и сырьевые зоны по выращиванию овощей и плодов. Организованы крупные межхозяйственные предприятия по откорму крупного рогатого скота и свиней, птицеводческие предприятия по производству яиц и бройлеров и другие отраслевые формирования.

В восьмидесятые годы характерны созданием агропромышленных формирований территориального типа – агропромышленные комплексы, комбинаты – примером может служить в Тимашевском районе - Агропромышленный комбинат «Кубань». Наряду с созданием агропромышленных формирований в Краснодарском крае развивается в сельскохозяйственных предприятиях промышленная переработка продукции, представленная в современный период разнообразными формами организации.

Современный этап развития процесса агропромышленной интеграции кардинальным образом отличается от периодов семидесятых и восьмидесятых годов. Прежде всего это связано с реформированием экономики, переводом ее на рыночные принципы управления.

Масштабность, направления развития агропромышленной интеграции претерпевают изменения, которые претерпевают изменения, которые, прежде всего происходят под воздействием внешних экономических факторов (механизмов налогообложения и ценообразования, кредитной системы), способст-

вующих усилению традиционной разнонаправленности и противоречий финансовых интересов сельскохозяйственных, перерабатывающих, обслуживающих предприятий и торговых организаций. Эти противоречия усилились в результате проведенной приватизации, либерализации цен и других мер макроэкономического уровня¹

В Краснодарском крае примером такого агропромышленного формирования может служить Агрокомплекс «Выселковский» Выселковского района, в состав которого входят сельскохозяйственные и перерабатывающие предприятия, комбикормовый завод, птицефабрики. Некоторые экономические показатели деятельности агрокомплекса за последние три года приведены в таблице 5.

Таблица 5. Техничко-экономические показатели развития Агрокомплекса «Выселковский» Выселковского района

Показатели	2000 г.	2001 г.	2002 г.
Производство, тонн			
зерно, всего	123415	155065	169166
подсолнечник	14091	10103	14838
мясо скота в живом весе	9283	10361	12159
молоко	19034	20990	22121
Переработано в собственных подсобных цехах, тонн			
зерно, всего	105874	103391	122511
в % к произведенному	86	66	72
подсолнечник, всего	15389	15047	18585
в % к произведенному	109	150	125
мясо, всего	7459	9464	9890
в % к произведенному	80	91	81
молоко, всего	14103	16064	16458
в % к произведенному	74	76	74
Выручка от реализации всей продукции, тыс. руб.	624405	810562	938028
в т. ч. от реализации переработанной (готовой) продукции, тыс. руб.	479140	655975	639656
удельный вес выручки от переработки	76	81	68
Прибыль от реализации всей продукции, тыс. руб.	171472	164834	154900
в т. ч. от реализации переработанной (готовой) продукции, тыс. руб.	84925	111750	73957
удельный вес переработанной про-	50	68	48

¹ Пособие по созданию и организационно-экономическому механизму функционирования агропромышленных формирований. ФГНУ «Просинформагротех» 2000

дукции			
Рентабельность по хозяйству в целом	21,2	17,1	14,5