

УДК: 332.1

UDC: 332.1

МЕЖРЕГИОНАЛЬНАЯ ДИФФЕРЕНЦИАЦИЯ В РОССИИ**REGIONAL DISPARITIES IN THE RUSSIAN FEDERATION**

Маслихина Вероника Юрьевна
к.э.н., доцент

Поволжский государственный технологический университет, Йошкар-Ола, Россия

Maslikhina Veronika Yurevna
Cand.Econ.Sci., associate professor

Volga State University of Technology, Yoshkar-Ola, Russia

Проведены международные сопоставления межрегиональной дифференциации. В период 1998-2010 гг. произведен анализ масштабов, динамики, структуры межрегиональной дифференциации на российском экономическом пространстве. В расчетах использовались коэффициент Джини и энтропийный индекс Тейла

The article analyzes the scale, dynamics, and structures of the regional disparities in the Russian economic space in the period from 1998 to 2010. There were done international comparisons of regional disparities in Russia, developed countries and China. The Gini coefficient and the Theil entropy index were used while calculating

Ключевые слова: МЕЖРЕГИОНАЛЬНАЯ ДИФФЕРЕНЦИАЦИЯ, ЭКОНОМИЧЕСКОЕ НЕРАВЕНСТВО, ДУШЕВОЙ ВАЛОВОЙ РЕГИОНАЛЬНЫЙ ПРОДУКТ, КОЭФФИЦИЕНТ ДЖИНИ, ИНДЕКС ТЕЙЛА, БЮДЖЕТНОЕ ВЫРАВНИВАНИЕ

Keywords: REGIONAL DISPARITIES, ECONOMIC INEQUALITY, PER CAPITA GROSS REGIONAL PRODUCT, GINI COEFFICIENT, THEIL INDEX, FISCAL EQUALIZATION

Процесс глобализации, активно развертывающийся на европейском пространстве, дал импульс к активизации исследований неравномерности развития пространственных социально-экономических систем. Наряду с межстрановыми сопоставлениями уровней развития отдельных стран изучается межрегиональная дифференциация стран.

Неоднородность экономического пространства является закономерным процессом на основании современных теорий кумулятивного роста и новой экономической географии. Экономическая межрегиональная дифференциация прослеживается во всех странах без исключения, однако масштабы экономического неравенства различны. В развитых странах уровень межрегиональной дифференциации можно рассматривать как допустимый, чего нельзя сказать о России. Для сглаживания межрегиональных диспропорций в России последовательно проводится политика бюджетного выравнивания. Выравнивание для регионов может снизить социальную напряженность, но с другой стороны порождает иждивенчество регионов-реципиентов и замедляет

экономическое развитие регионов-середняков. В итоговом докладе о результатах экспертной работы по актуальным проблемам социально-экономической стратегии России на период до 2020 года в числе мер по регулированию межбюджетных трансфертов отмечается, что планируется «изменение формулы бюджетного выравнивания с целью исключения ряда регионов из числа получателей дотаций и усиления подтягивания беднейших: на завершающем этапе выравнивания бюджетная обеспеченность регионов подтягивается не до среднероссийского, а до более низкого уровня (80% от среднероссийского)» [3]. Разработка эффективной стратегии во взаимоотношениях «центр-периферия» и проведение сбалансированной региональной политики должны строиться на основе анализа межрегиональной дифференциации.

Статистической базой исследования неравномерности развития регионов России являются данные Федеральной службы государственной статистики РФ [1]. Обобщающим показателем регионального развития выступает валовой региональный продукт, который для обеспечения сопоставимости берется на душу населения.

Для оценки масштабов межрегионального неравенства в России проведены межстрановые сопоставления. Для исследования выбраны развитые и среднеразвитые страны, имеющие в своем составе значительное число административно-территориальных единиц: Германия (16 земель), Франция (27 регионов), Италия (20 областей), Испания (17 автономных сообществ, 2 автономных города), Польша (16 воеводств), США (51 штат), Канада (13 провинций), Китай (31 провинция). В качестве измерителей неравенства использовались децильный коэффициент дифференциации и коэффициент размаха, рассчитанный как соотношение максимального и минимального значения изучаемого показателя. Статистика по зарубежным странам приводится на основе данных И.А. Николаева, О.С. Точилкиной [5], расчеты по России сделаны автором (рис.

1).

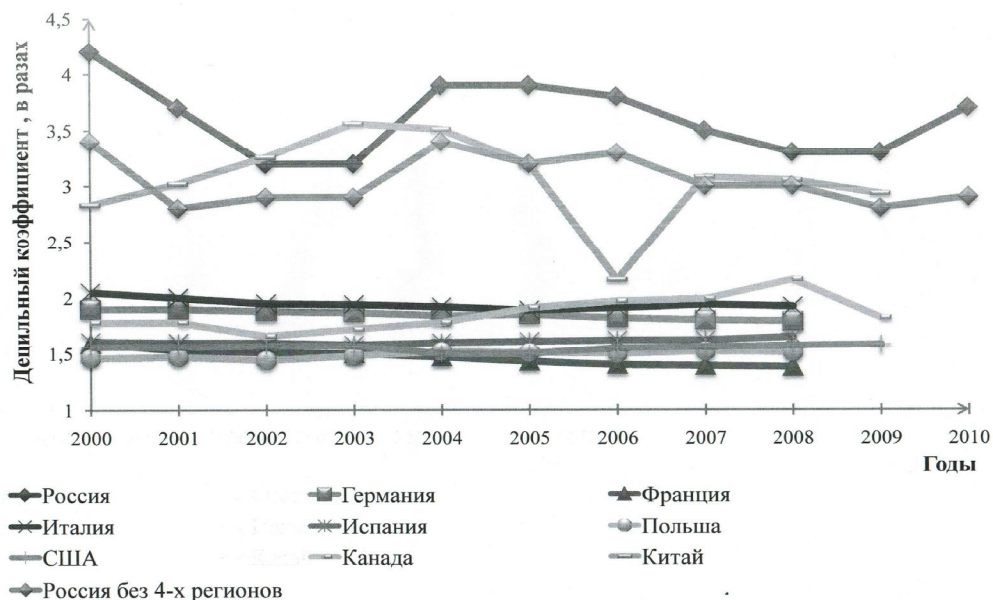


Рисунок 1. Децильный коэффициент душевого ВРП

Межрегиональное неравенство, оцениваемое по децильному коэффициенту, в «среднеразвитых» России и Китае выше, чем в других странах. Россия превышает уровень развитых стран в 1,5-2 раза, в отдельные годы несколько приближается к показателям Китая. При исключении четырех субъектов РФ с самыми высокими душевыми ВРП (г. Москва, Тюменская область, Сахалинская область, Чукотский автономный округ) тренд межрегиональных диспропорций России не меняется, а степень неравенства снижается на 16-20% до уровня Китая. Более пессимистичная картина наблюдается в динамике коэффициента размаха (рис. 2).

Коэффициент размаха характеризует разброс крайних значений душевого ВРП. В России превышение показателей по отношению к развитым странам составляет 8-20 раз, Китая - 2,5-4 раза. Уровень межрегионального неравенства можно оценивать как крайне высокий.

Динамика коэффициентов размаха развитых стран довольно стабильная, варьируется в малом диапазоне значений. Китай характеризуется плавным снижением дифференциации. В России до 2005 года наблюдается дивергенция, которую сменяет конвергенция в последующем периоде. При исключении четырех наиболее развитых российских регионов коэффициент размаха снижается в 2,5-3 раза, практически до уровня Китая.

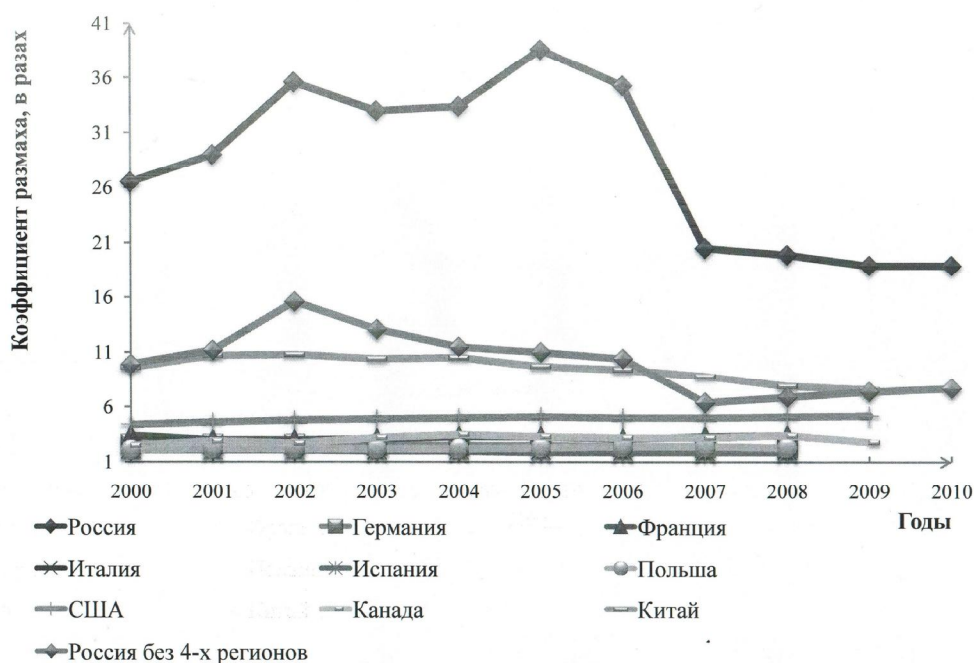


Рисунок 2. Коэффициент размаха душевого ВРП

Децильный коэффициент и коэффициент размаха информативны для оценки масштабов неравенства, но не дают представления о структуре неравенства. Такие измерители неравенства как коэффициент Джини или энтропийный индекс Тейла лишены этого недостатка [4]. Наиболее популярным показателем экономического неравенства по доходам является коэффициент Джини, который измеряет степень “удаленности” распределения от полного равенства и может принимать значения от 0 до

1. Чем ближе коэффициент Джини к единице, тем выше неравенство. Коэффициент Джини легко интерпретировать, его можно использовать для оценки регионального неравенства по душевым ВРП. Однако нужно иметь в виду, что разные распределения в принципе могут иметь одинаковые коэффициенты Джини. Коэффициент Джини не разложим, т.е. значение коэффициента Джини, вычисленное для страны, не равно сумме коэффициентов Джини регионов, входящих в страну. Более удобен для проведения динамического структурного анализа индекс Тейла [9], который отвечает аксиомам измерения неравенства: независимости от масштаба и численности населения (показатель неравенства не изменится при пропорциональных изменениях всех значений изучаемого признака), симметрии (при обмене доходами между двумя произвольными регионами показатель неравенства не меняется), принципу трансфертов Пигу-Дальтона (при осуществлении трансферта доходов от богатых регионов в пользу более бедных, показатель неравенства должен снизиться, и наоборот), разложимости (общее неравенство раскладывается на неравенство внутри отдельных групп и межгрупповое неравенство). Индекс Тейла отражает «излишек» доходов у богатых регионов и дефицит доходов у бедных регионов. При нулевом значении индекса Тейла имеет место абсолютное равенство, при более высоких значениях показателя имеет место неравенство в распределении душевых ВРП. Для оценки регионального неравенства необходимо взвешивать показатели неравенства по численности населения (1).

$$I_t = \sum_{i=1}^N \frac{y_i}{y} \ln \left(\frac{y_i/p_i}{y/p} \right) \quad (1)$$

где I_t – первый индекс Тейла;

N – количество регионов;

y_i – ВРП i -го региона;

y – ВВП страны;

p_i - численность населения i -го региона;

p - численность населения страны.

Коэффициенты Джини душевых ВРП берутся на основе расчетов Н.В. Зубаревич [2] за период 1998-2009 гг. по субъектам РФ за исключением автономных округов и Чеченской республики. Индексы Тейла рассчитаны автором по 80 субъектам Российской Федерации (до 2005 года – без Чеченской Республики) (рис. 3).

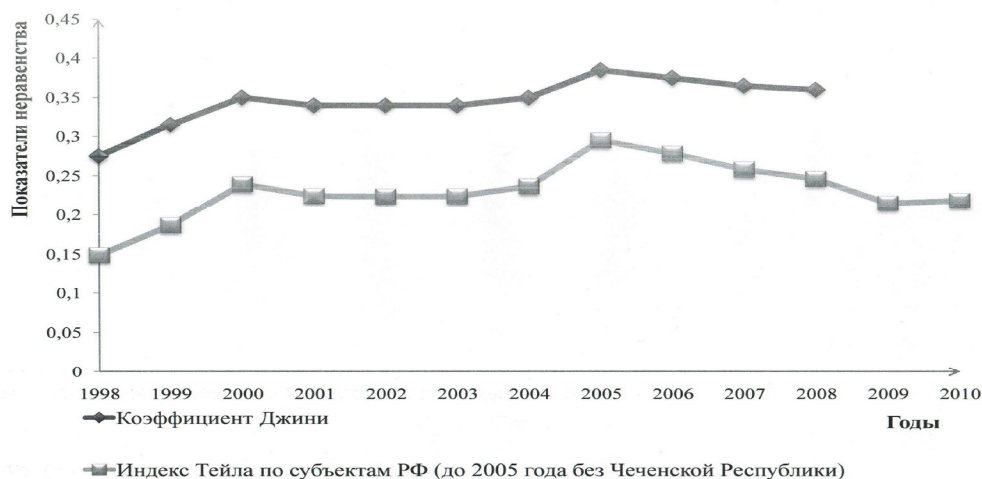


Рисунок 3. Динамика межрегионального неравенства России

Тенденции изменения коэффициента Джини и индекса Тейла совпадают (коэффициент корреляции между ними равен 0,9). Структурный сдвиг, который имел место после кризиса 1998 года, повлек за собой более быстрый рост дифференциации вплоть до 2000 года, затем следует относительная стабилизация, в 2005 году наблюдается резкое усиление неравенства, а в последующем периоде - некоторое снижение неравенства. Высокие цены на нефть способствовали более быстрому росту ВРП в нефтедобывающих регионах в середине двухтысячных годов, следствием чего и явилось увеличение региональных диспропорций. Бюджетное

выравнивание регионов в последующие годы несколько сгладило межрегиональные различия.

Обладая свойством разложимости индекс Тейла позволяет проанализировать структуру неравенства. При изучении межрегиональной дифференциации общее неравенство разлагается на межгрупповое и внутригрупповое неравенства. Например, общее неравенство раскладывается на два компонента: неравенство между федеральными округами и межрегиональное неравенство внутрифедерального округа.

Разложение индекса Тейла на два компонента приводит к следующим формулам (2), (3) [6]:

$$I_T = T_B + T_W = \left(\sum_{k=1}^K \frac{y_k}{y} \ln \left(\frac{y_k / p_k}{y / p} \right) \right) + \left(\sum_{k=1}^K \frac{y_k}{y} T_k \right), \quad (2)$$

$$T_k = \sum_{j=1}^{L_k} \frac{y_{kj}}{y_k} \ln \left(\frac{y_{kj} / p_{kj}}{y_k / p_k} \right), \quad (3)$$

где I_T – первый индекс Тейла;

T_B – индекс межгрупповой неравномерности;

T_W – средняя взвешенная внутригрупповых индексов неравномерности;

K – количество федеральных округов;

T_k – внутригрупповой индекс Тейла для k -ого федерального округа;

L_k – количество регионов в k -том федеральном округе;

y_{kj} – ВРП j -го региона, входящего в k -тый федеральный округ;

$y_k = \sum_{j=1}^{L_k} y_{kj}$ – общий валовой продукт k -ого федерального округа;

p_{kj} – численность населения j -го региона, входящего в k -ый федеральный округ;

p_k – численность населения k -ого федерального округа.

Можно проводить вертикальную и горизонтальную декомпозиции. Группировка регионов может быть произведена в зависимости от административно-территориального устройства государства (национальный уровень, уровень федеральных округов, уровень субъектов в федеральных округах) или на одном административном уровне по заданным характеристикам (экономическим секторам, сельским и урбанизированным территориям и т.п.). Результаты декомпозиции индекса Тейла представлены на рисунке 4.

Дифференциация между федеральными округами усиливалась вплоть до 2005 года, затем наблюдается ее незначительное сокращение. Наибольший вклад в межрегиональное неравенство вносит межрегиональная дифференциация внутри федеральных округов, причем динамика неравенства внутри федеральных округов практически соответствует тенденции изменения общего межрегионального неравенства.

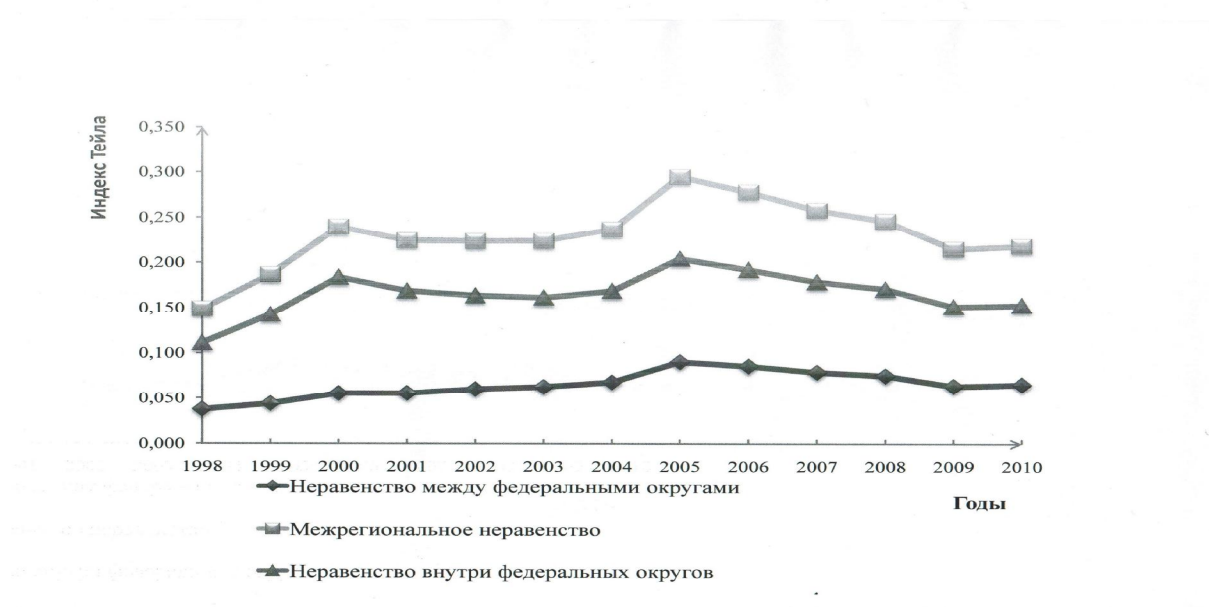


Рисунок 4. Декомпозиция экономического неравенства России по федеральным округам

Какие же регионы вносят большой вклад в экономическое неравенство? Структуру неравенства помогают выявить коэффициенты эксцесса и асимметрии. За анализируемый период коэффициент эксцесса для распределения душевых ВРП положителен, однако отношение коэффициента эксцесса к его стандартной ошибке меньше трех в 2008-2010 гг., поэтому эксцесс можно считать незначительным. Асимметрия является положительной и существенной на протяжении 1998-2010 гг., распределение скошено вправо. Правосторонняя скошенность распределения объясняется влиянием нескольких регионов с очень большими значениями душевых ВРП относительно остальных субъектов РФ. По данным 2010 года максимальный душевой ВРП (выше 733 тыс. р.) имеют 4 региона: г. Москва, Тюменская область, Сахалинская область, Чукотский автономный округ. Их доля в ВВП в 2010 году составила 33%. Все остальные регионы имеют душевой ВРП от 52,1 тыс. р. до 401,5 тыс. р. В период 2005-2010 гг. разрыв по ВРП между этими группами регионов сохраняется. Можно предположить, что неравенство формируется в основном за счет богатейших регионов. Чтобы подтвердить или опровергнуть данное предположение можно оценить индексы Тейла, исключив самые богатые регионы (рис.5).

Был сделан сравнительный расчет индексов Тейла по двум вариантам: во-первых, оценка неравенства произведена без г. Москвы и Тюменской области, которые в течение 1998-2010 гг. имели стабильно высокие душевые ВРП; во-вторых, межрегиональная дифференциация определялась без г. Москвы, Тюменской области, Сахалинской области и Чукотского автономного округа, душевые ВРП которых были самыми высокими в 2005-2010 гг. Действительно, в последние пять лет анализируемого периода, богатеющие Сахалинская область и Чукотский автономный округ наряду с г. Москвой и Тюменской областью в основном и способствуют формированию региональных диспропорций. При

исключении богатых регионов экономическое неравенство уменьшается в 3-4 раза, характеризуется относительной стабильностью, с небольшим усилением в 2000-м и 2005-м годах.



Рисунок 5. Структура межрегиональной дифференциации в России

Проведенный пространственно-временной анализ межрегиональной дифференциации в России позволяет сделать следующие выводы:

1. Международные сопоставления показали, что по сравнению с развитыми и среднеразвитыми странами уровень межрегиональной дифференциации в России крайне высок и может сдерживать экономический рост. На основании исследований Всемирного банка большое неравенство тормозит экономический рост.
2. Графики децильного коэффициента, коэффициента размаха, коэффициента Джини и индекса Тейла имеют похожую форму и демонстрируют сходную динамику. С 1998 года по 2005 год в России преобладали процессы дивергенции, в последующем периоде – конвергенции. Это означает, что на коротком временном интервале, охватывающем 13 лет, действует закон

Кузнецца для переходных и развивающихся экономик [8]. Согласно закону Кузнецца, определившему связь неравномерности развития и экономического роста для экономики развивающихся стран: в первые десять лет развития неравенство в распределении доходов резко возрастает, но в долгосрочной перспективе проявляются тенденции к выравниванию.

3. Общее экономическое неравенство России преимущественно формируется за счет богатейших регионов. Группа самых богатых регионов с душевым ВРП, значительно превышающим данный показатель по остальным регионам, устойчива и малочисленна. Дифференциация между регионами, не относящимися к богатейшим, стабильна и варьируется в узком интервале, почти не подвергаясь изменениям в результате кризисов или периодов быстрого экономического роста. Таким образом, на большей части российского экономического пространства региональное неравенство относительно постоянно.
4. В России при проведении региональной политики «федеральное правительство отдавало приоритет перераспределению в ущерб идее стимулирования конкурентных отношений субъектов федерации» [7]. Достижение высоких темпов экономического роста и значительного снижения межрегиональной дифференциации добиться не удалось. С 2005 г. по 2010 г. планомерно сократилась с 49% до 28% доля дотаций на выравнивание бюджетной обеспеченности регионов в общей сумме межбюджетных трансфертов [3]. Уменьшение выравнивания не компенсирует эффекты от чрезмерной централизации финансов и «субъективизма в отношении распределения значительного объема бюджетных ресурсов» [3]. Уровень региональных диспропорций (при исключении

высокоразвитых регионов) остается практически постоянным. В России должна проводиться более сбалансированная региональная политика, направленная в большей степени на стимулирование регионального развития за счет конкурентных преимуществ, а не на выравнивание. Межрегиональные диспропорции должны сохраняться в некоторых пределах. Границы коридора межрегиональной дифференциации можно оценить на основе эмпирических исследований неравенства развитых стран.

Литература

1. Валовой региональный продукт // Федеральная служба государственной статистики. – Режим доступа: <http://www.gks.ru/wps/wcm/connect/rosstat/rosstatsite/main/account/#>
2. Зубаревич Н.В. Регионы России: неравенство, кризис, модернизация. -М. Независимый институт социальной политики, 2010. -160 с.
3. Итоговый доклад о результатах экспертной работы по актуальным проблемам социально-экономической стратегии России на период до 2020 г. Стратегия-2020: новая модель роста – новая социальная политика. – Режим доступа: <http://2020strategy.ru/documents/32710234.htm/1>
4. Маслихина В.Ю. Методы измерения экономического неравенства пространственных социально-экономических систем // Государственное и муниципальное управление: современные проблемы, практика решений / Сборник научных трудов по материалам I Всероссийской научно-практической конференции: -М.: «Спецкнига», 2012. с. 28-41.
5. Николаев И.А., Точилкина О.С. Экономическая дифференциация регионов: оценки, динамика, сравнения. – Режим доступа: http://www.fbk.ru/upload/images/regions_doklad.pdf.
6. Раевнева Е.В., Бобкова А.Ю. Использование индекса неравномерности Тейла в анализе диспропорций регионального развития // Бизнесинформ №5(2), 2010. С.44-47.
7. Фаттахов Р.В., Климова Н.И. Конкурентный федерализм как инструмент повышения конкурентоспособности субнациональных территорий. – Режим доступа: <http://2020strategy.ru/g12/documents/32581799.html/>
8. Kuznets S. Economic Growth and Income Inequality // American Economic Review. Vol. 45. No 1. 1955. pp. 1-28.
9. Theil H. Economics and information theory. Amsterdam: North-Holland, 1967. 488 p.